



**Savitaipale**  
*Sydämellä Sovussa Sisulla*

## TALOUSARVIO 2025

Taloussuunnitelma 2026 - 2027

Kunnanhallitus 2.12.2024

Kunnanvaltuusto 9.12.2024

## Sisällysluettelo

1	Kuntastrategia .....	1
2	Yleiset perustelut .....	4
2.1	Yleinen taloudellinen tilanne .....	4
2.2	Taloussuunnitelman laatimisen lähtökohdat .....	5
2.3	Väestönkehitys ja ennuste .....	6
2.4	Verotulot.....	9
	Kiinteistöveroprosentit vuonna 2024 .....	10
	Verotulot vv. 2022- 2025 .....	10
	Verotulojen kehitys vv. 2022- 2025 .....	10
2.5	Valtionosuudet .....	11
2.6	Henkilöstö .....	12
2.7	Talousarvion rakenne .....	12
2.8	Sitovuus .....	13
2.9	Raportointi.....	14
3	Käyttötalousosa .....	14
3.1	Keskusvaalilautakunta.....	14
3.2	Tarkastuslautakunta .....	15
3.3	Kunnanhallitus .....	16
	Yleishallintopalvelut .....	16
	Elinkeinopalvelut.....	19
	Työllisyys- ja kotoutumispalvelut .....	21
	Kunnanhallitus yhteensä .....	22
3.4	Sivistys- ja hyvinvointilautakunta .....	23
	Sivistystoimen ja hyvinvointipalveluiden hallinto.....	23
	Perusopetus .....	25
	Lukio .....	27
	Kirjasto- ja kulttuuripalvelut .....	29
	Vapaa-ajan palvelut .....	32
	Nuorisopalvelut .....	35
	Varhaiskasvatus ja esiopetus .....	38
	Kansalaisopisto.....	42
	Sivistys ja hyvinvointilautakunta yhteensä .....	44
3.5	Tekninen lautakunta.....	45
	Yhdyskuntapalvelut.....	45
	Liikelaitokset .....	46
	Asuinhuoneistot ja rakennukset sekä tilapalvelut .....	48
	Tekninen lautakunta yhteensä .....	49
	Kunta yhteensä .....	50
4	Investointiosa .....	50
4.1	Investoinnit yhteensä vv. 2025–2029.....	50
4.2	Investointihankkeet vv. 2025–2029 .....	52
5	Rahoitusosa.....	56
5.1	Rahoituslaskelmaosa .....	56
6	Tuloslaskelma .....	61
6.1	Tuloslaskelma .....	61
7	Konserniyhteisöjä koskevat tavoitteet.....	62

## Liite

Henkilöstö ammattinimikkeittäin

## 1 Kuntastrategia

### Savitaipaleen kuntastrategia 2021-2025

#### Sujuvaa arkea kaikille

#### ARVOT

**SYDÄMELLÄ** - Toimintamme on ihmisläheistä ja laatu-tietoista. Pyrimme jatkuvasti parantamaan toimintaamme

**SOVUSSA** - Yhteisöllisyys, kumppanuus ja suvaitsevaisuus ovat toimintaperiaattemme. Toimintamme on avointa ja osallistavaa.

**SISULLA** - Olemme rohkeita kehittäjiä. Rohkeuden ilmapiirissä myös epäonnistuminen on sallittua. Tartumme sisukkaasti haasteisiin.

#### VISIO

Jokaisella savitaipalelaisella on mahdollisuus onnelliseen elämään, jonka lähtökohta on hyvinvointi. Savitaipaleella ollaan lähellä ihmistä, toimintakulttuuri on ketterä, nopea ja innovatiivinen. Savitaipaleella eletään puhtaan luonnon äärellä. Väljä ja viihtyisä elinympäristö on osana monipaikkaista elämäntapaa. Maakunnan parhaat nettiyhteydet mahdollistavat työn ja asioinnin paikkariippumattomasti. Kuntamme palvelut ovat monipuoliset ja yrittäjyys on vireää.

#### Sujuva arki Savitaipaleella

##### Asuminen, peruspalvelut, liikkuminen

Palveluiden laadun jatkuva parantaminen myös asiakaspalautteen perusteella

- Säilytämme nykyiset lähipalvelut ja kehitämme palveluiden saavutettavuutta myös erilaisin sähköisin ratkaisuin.
- Pöksänlahti alueena on ratkaistu vuoteen 2025 mennessä.
- Parannamme suunnitelmallisesti vuokra-asuntojemme laatua.
- Kehitämme kunnassamme etätyö- ja etäopiskelumahdollisuuksia.
- Varhaiskasvatuspalvelut tuotetaan perhe- ja lapsilähtöisesti kuntalaistemme työssäkäyntiä tukien.
- Panostamme edelleen oppilaiden ja opiskelijoiden ohjaukseen ja hyvinvointiin.
- Tuemme lukion laadukasta opetusta ja yhteistyötä ammatillisten oppilaitosten sekä korkeakoulujen kanssa.
- Käytämme käytettävissä olevat keinot joukkoliikenteen parantamiseen.

**Mittarit:**

- Asiakaspalaute
- Kunnostettujen tai uusien vuokra-asuntojen määrä
- Nettomuutto
- Lukiolaisten määrä
- Varhaiskasvatuksen käyttöaste

**Viihtyisä Savitaipale****Vapaa-aika**

- Hyödynnämme Savitaipaleen erikoista jääkauden muovaamaa luontoa ja pitkää, värikästä historiaa matkailuvalttina kirkasvetisen Kuolimon ja Saimaan syleilyssä.
- Puhdas luonto ja kestävä kehitys ovat tärkeitä teemoja toiminnassamme.
- Kehitämme matkailua ylläpitämällä ja lisäämällä luontokohteita ja retkeilyreittejä sekä lisäämällä niiden tunnettavuutta.
- Savitaipaleella on kiinnostavia liikunta- ja kulttuuriharrastusmahdollisuuksia kaikenikäisille.
- Liikuntapaikkatarjontamme on monipuolinen. Huolehdimme kunnan liikuntapaikkatarjonnan säilymisestä riittäväällä kunnossapidolla.
- Huolehdimme ympäristöstä ja kehitämme alueiden viihtyisyyttä.
- Toimivat kylät
- Kyläyhteisöt ovat meille tärkeitä yhteistyökumppaneita.
- Kannustamme erilaisten tapahtumien järjestämiseen ja hankkeiden edistämiseen.
- Osallistamme vapaa-ajan asukkaita kuntamme kehittämisessä.

**Mittarit:**

- Tapahtumien määrä
- Kansalaisopiston toimintaan osallistuvien määrä, kurssien ja opetustuntien määrä
- Vapaa-ajan asukkaiden foorumien säännöllinen toiminta ja siihen osallistuvien määrä
- Kysely harrastusmahdollisuuksista ja -paikoista sekä ympäristön viihtyisyydestä

**Elinvoimainen Savitaipale****Pöhinä**

- Tasapainoinen talous mahdollistaa itsenäisyyden säilymisen. Järjestämme palveluitamme yhteistyökumppaneidemme kanssa.
- Päätöksenteko on ennakoivaa, ketterää ja rohkeaa.
- Tilamme ovat toimivat ja niitä käytetään monipuolisesti.
- Kehitämme kuntaa jatkuvasti yhdessä asukkaiden, yritysten ja yhdistysten sekä opilaitosten, korkeakoulun sekä yliopiston kanssa.

- Autamme yrittäjiä, huolehdimme nykyisistä ja edistämme uusien sijoittumista kuntaamme.
- Yhteistyöllä ammatillisen koulutuksen kanssa tuemme paikallisten toimijoiden työvoimatarvetta.
- Arvostamme paikallisia toimijoita kunnan hankintoja suorittaessamme.
- Kunnan viestintä ja markkinointi on ajantasaista, monipuolista ja osallistavaa. Savitaipaleesta välittyvä kuntakuva on houkutteleva. Tuomme markkinoinnissa esille valokuituverkon mahdollisuudet.
- Huolehdimme henkilöstömme osaamisesta ja hyvinvoinnista. Henkilöstö osallistuu toimintojen kehittämiseen.

**Mittarit:**

- Tase säilyy ylijäämäisenä
- Toimitilojen käyttöaste
- Miksi haluan asua Savitaipaleella? -kyselyn tulokset
- Yritysten lukumääräkehitys, omistajavaihdosten lukumäärä
- Nettomuuttoliike
- Kohdennettujen osallistamistoimenpiteiden määrä
- Henkilöstökyselyn tulokset
- Hallituksen ja valtuuston itsearviointi

Vuoden 2024 talousarviota laadittaessa investointiohjelman laatimisen yhteydessä Pöksänlahden infra on jätetty investointisuunnitelmista. Pöksänlahden kohdalla asiaan palataan, mikäli kunnan talouden tilanne selkeästi mahdollistaa uuden asuntoalueen infran rakentamiskustannukset etupainotteisesti ennen tonttien myyntiä.

1.6.2025 alkaa seuraava valtuustokausi. Kuntastrategia päivitetään vuoden 2025 aikana.

## 2 Yleiset perustelut

### 2.1 Yleinen taloudellinen tilanne

Valtiovarainministeriön syyskuussa julkaistun ennusteen mukaan Suomen talouden taantumien pohja näyttäisi olevan ohitettu. Vuositasolla BKT kuitenkin supistuu 0,2 prosenttia vuonna 2024. Inflaation hidastuminen ja korkojen kääntyminen laskuun yhdessä kotitalouksien kohtuullisen hyvän tulokehityksen kanssa lisäävät kotitalouksien käytettävissä olevia tuloja ja kulutusta. Investoinnit kääntyvät kasvuun vuonna 2025. BKT kasvaa 1,7 prosenttia vuonna 2025 ja 1,5 prosenttia vuonna 2026. Julkisiin menoihin kohdistuvat säästöt ja verojen korotus hidastavat kotimaisen kysynnän kasvua ja nostavat hintoja ennustejakson alussa, kun taas työllisyystoimet kasvattavat työn tarjontaa läpi ennustejakson. Työllisyys laskee vuonna 2024, mutta kasvaa vuodesta 2025 lähtien tuotannon kasvuun ja työllisyystoimien ansiosta. Vuoteen 2026 mennessä 15–64-vuotiaiden työllisyysaste nousee 74,1 prosenttiin ja työttömyysaste laskee 7,2 prosenttiin.

Julkisyhteisöjen alijäämän arvioidaan olevan 3,7 prosenttia suhteessa bruttokansantuotteeseen vuonna 2024. Alijäämä alkaa kuitenkin vähitellen supistua talouden elpymisen sekä hallituksen toimien myötävaikutuksella. Vuonna 2025 alijäämä on 3,2 prosenttia ja vuonna 2028 2,1 prosenttia. Valtionhallinnon ja paikallishallinnon suuret alijäämät sekä talouden heikko suhdanne kasvattavat velkasuhdetta nopeasti ennustejakson alussa. Tänä vuonna velkasuhde nousee yli 80 prosentin suhteessa BKT:hen, josta se kasvaa vähitellen 86 prosenttiin vuonna 2028. Kestävyysvajeen arvioidaan olevan 2 % suhteessa BKT:hen.

### Kuntatalous

Kuntien ja kuntayhtymien talouden tila oli viime vuonna poikkeuksellisen vahva sote-uudistukseen liittyneiden poikkeuksellisten ja kertaluonteisten tuloerien vuoksi. Soten varjossa kuntien sivistystoimen kustannukset kasvoivat kuitenkin nopeasti, minkä vuoksi kuntien taloudelliset tunnusluvut ovat alkaneet heikentyä nopeasti vuoden 2024 alkupuolella.

Kuntien talousjohtajat kertoivat syksyn Talousbarometrissä, että kunnan tämänhetkinen talouden tila on tyyppillisesti huono tai melko huono. Vastausten keskiarvo oli 2,9, kun se vuonna 2023 oli vielä 3,3. Vastauksia annetaan asteikolla 1–6. Mediaani eli keskimäinen vastaus tippui kuitenkin jo 2,0:een viime kevään 3,0:sta. Vastausjakauman vinoutta kuvaa myös se, että peräti 80 kuntaa (noin 40 %) kokee kuntansa talouden tilan olevan tällä

hetkellä huono tai erittäin huono, kun vain 22 kuntaa (noin 10 % vastanneista) pitää talouden tilaa tällä hetkellä hyvänä tai erittäin hyvänä.

Tilanne on vakava erityisesti monissa isoissa kaupungeissa. Kuntakokoryhmittäin tarkastellen tämänhetkinen taloustilanne koetaan heikoimmaksi isoissa, yli 100 000 asukkaan kaupungeissa. Kyseisessä kuntakokoryhmässä vastausten keskiarvo oli vain 2,1 (huono), kun pienimmissä kuntakokoryhmissä vastausten keskiarvo nousi 3,0:een eli melko huonoon.

Talousbarometrin mukaan kuntien tilanteet vaihtelevat voimakkaasti myös alueittain. Maakunnista heikoimmat tunnelmat löytyvät Kymenlaaksosta (keskiarvo 2,0), kun taas talouden tila on aivan erinäköinen Lapissa ja Pohjanmaalla (keskiarvo 3,5).

Taloušnäkymien heikkous näkyi syksyn Talousbarometrissä ensimmäistä kertaa huomattavina veronkorotus- ja sopeutusaineina. Noin 90 prosentissa kuntakenttää on tarvetta kohtalaisille tai huomattavilla sopeutustoimille ja joka toisessa kunnassa painetta kohdistuu myös veroprosenttien nostoon. Sopeutusaineita on kaikenkokoisissa kunnissa ja eri puolilla Suomea.

## 2.2 Taloussuunnitelman laatimisen lähtökohdat

Talousarvioon kirjatut toimielinten toiminnalliset tavoitteet ja investoinnit perustuvat Savitaipaleen kuntastrategia 2021 - 2025 tavoitteisiin. Valtuustokausi vaihtuu 1.6.2025. Seuraavan valtuustokauden strategiavalmistelua on suunniteltu aloitettavaksi jo nykyisen valtuuston toimesta vielä nykyisen valtuustokauden aikana.

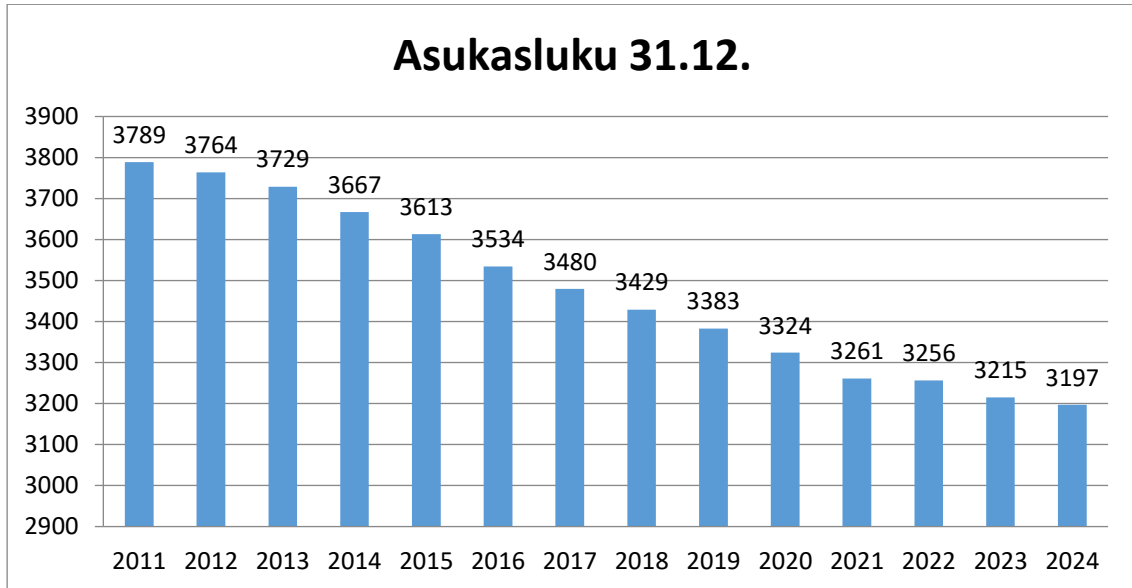
Vuoden 2025 valtionosuus- ja verotuloarviot perustuvat Kuntaliiton laskelmiin. Verotuloarvioista on saatu ennustearviot myös vuosille 2026 - 2027. Valtionosuusuudistus on valmisteilla ja tämän hetken arvion mukaan uudistettu valtionosuusjärjestelmä tulisi voimaan vuoden 2027 alusta. Tämän muutoksen merkitystä kunnan valtionosuuden määrään vuonna 2027 on ollut mahdoton arvioida.

Talousarviota on valmistelu kunnanhallituksen, lautakuntien ja kunnan johtoryhmän kesken tiiviissä yhteistyössä. Talousarvioasioista ja talouteen vaikuttavista muutostarpeista on myös järjestetty valtuustoseminaari.

Talousarvion käyttötaloussosassa olevat toimintatuotot ja -menot on summattu tuloslaskelmaan päälajeittain. Suunnitelmapoistot perustuvat valtuuston hyväksymään poistosuunnitelmaan ja esitettävään investointisuunnitelmaan.

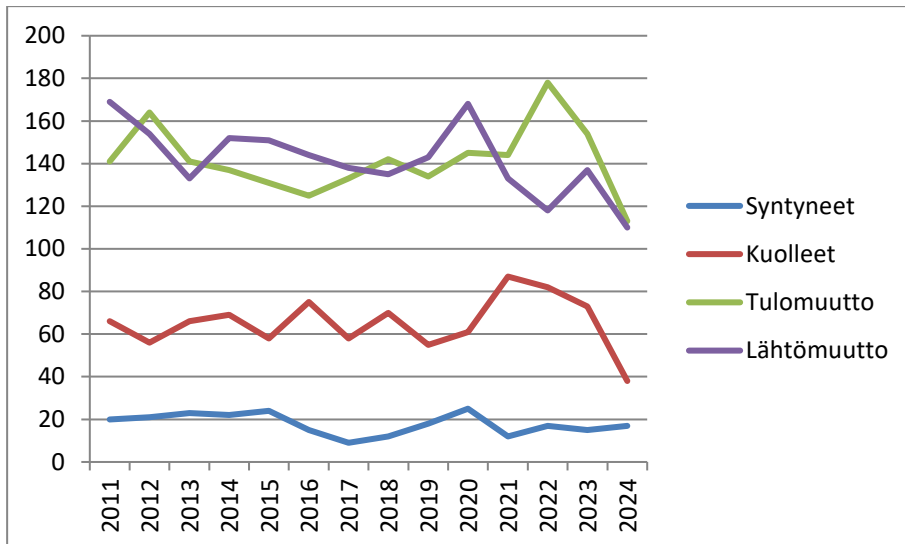
### 2.3 Väestönkehitys ja ennuste

Savitaipaleen kunnan asukasluku on laskenut 592 (634) henkilöllä vuoden 2011 (2010) lopun tilanteesta kuluvan vuoden 2024 (2023) syyskuun loppuun. Keskimäärin asukasluku on vähentynyt vuosittain vuoden 2008 luvusta 4023 noin 52 asukasta vuodessa.



Väestön lukumäärän lasku selittyy suurelta osin syntyvyyttä suuremmalla kuolleisuudella. Kuntaan tulo- ja kunnasta lähtömuutto ovat toteutuneet vaihtelevasti. Vuodet 2021-2023 olivat muuttovoittovuosia ja tilanne on jatkunut samansuuntaisena myös kuluneen vuoden ajan. Kuluvana vuonna syyskuun loppuun mennessä tulomuuttajia on ollut 113 ja lähtömuuttajia 110. Maahanmuuton osalta tulijoita on tänä vuonna ollut 17. Tämä johtuu pitkälti siitä, että kuntaamme sijoittuneet ukrainalaiset ovat hakeneet kotikuntaoikeutta. Tiedossa on kuitenkin se, että kaikki heistä eivät suunnittele jäävänsä Savitaipaleelle, vaan lähtevät eri syistä esim. Lappeenrantaan.

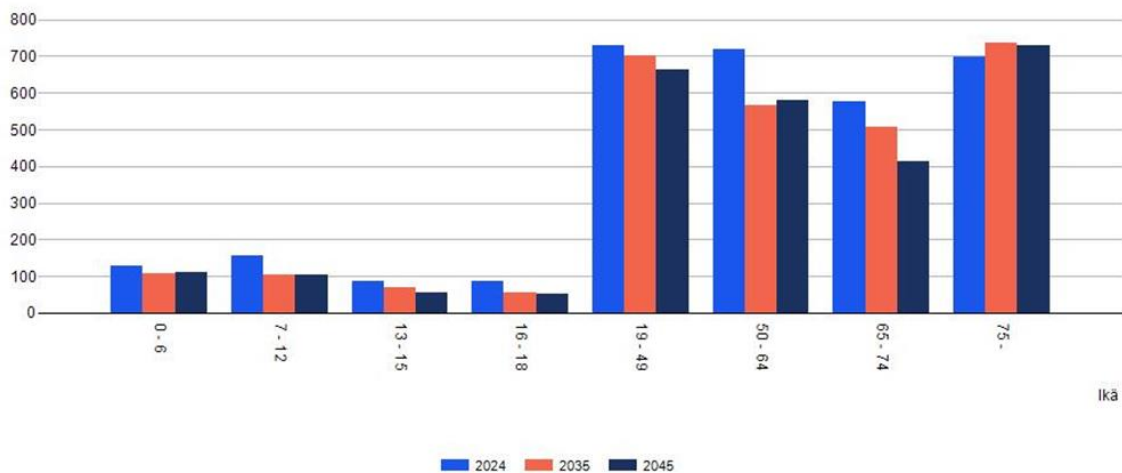




Tilastokeskus julkaisi uuden väestöennusteen lokakuun lopussa ja ennuste yltää vuoteen 2045 asti. Väestöennuste on yllättänyt positiivisuudellaan, koska siinä on oletettu, että viime vuosien maahanmuutto jatkuisi samansuuruisena. Ennuste ei positiivisuudestaan huolimatta lupaa Savitaipaleelle helpotusta, vaan asukasmäärän ennustetaan laskevan vuoden 2045 loppuun mennessä 498 asukkaalla. Ennusteen mukainen asukasluku vuoden 2045 lopussa on 2699.

Seuraavassa kuvassa on lokakuussa julkaistun väestöennusteen mukainen ikäjakauma vuosina 2024, 2035 ja 2045. Eniten laskua on työikäisen väestön ikäryhmissä. Syntyvyys asettuu 14 lasta vuosittain tasolle ja yksittäisistä muuttajista johtuen kouluikäisten ikäluokat ovat ennusteessa 15-17 lasta/nuorta.

Väestöennuste 2024: Väestö 31.12. muuttujina Vuosi ja Ikä. Savitaipale, Yhteensä, Väestö 31.12. (ennuste 2024).

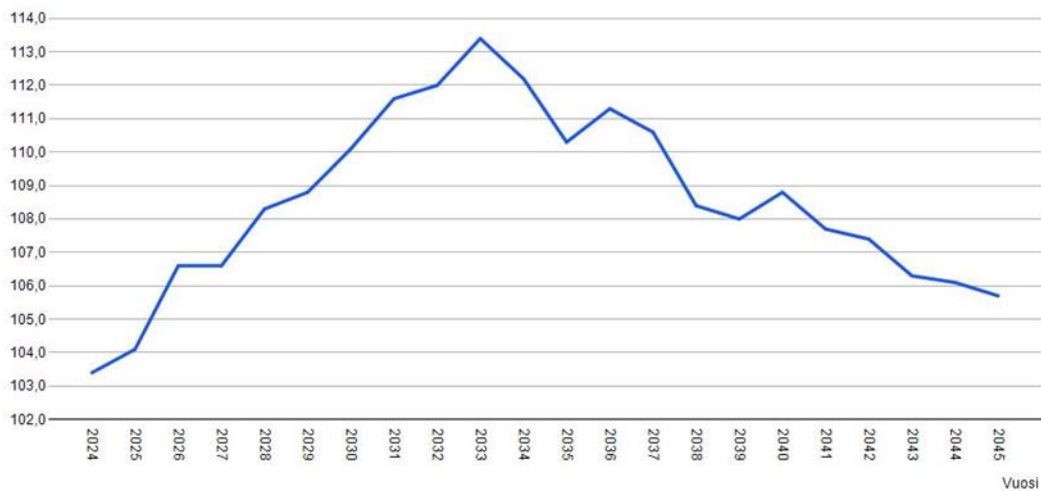


Ikä

■ 2024 ■ 2035 ■ 2045

Väestöennusteen mukaan huoltosuhde nousee koko maassa nykyisestä 61:stä 66:een. Syntyvyyden lasku, väestön vanheneminen ja poispäin suuntautuva muuttoliike nostavat huoltosuhteen erittäin korkealle tasolle väestöltään vähenevissä kunnissa. Mitä pienemmästä kunnasta on kyse, sitä heikommaksi tilanne kehittyy ennusteen mukaan. Huoltosuhde kertoo, kuinka monta ei-työikäistä on yhtä työikäistä kohden.

Väestöennuste 2024: Väestöllinen huoltosuhde muuttujina Vuosi. Savitaipale, Väestöllinen huoltosuhde (ennuste 2024).



(Lähteet väestöennusteen tietoihin: Tilastokeskuksen väestöennustejulkaisu verkossa)

## 2.4 Verotulot

### Kunnallisveroennuste

Hallitus päätti kevään 2024 kehysriihessä kasvattaa kunnallisverotuksen efektiivisyyttä poistamalla tulosta tehtävän ansiotulovähennyksen ja kasvattamalla vastaavasti ensisijaisesti valtion verosta tehtävää työtulovähennystä. Poisto itsessään nostaa kunnallisveron tuottoa noin 430 miljoonalla eurolla. Samalla suoraan kunnallisverosta tehtävä työtulovähennys nousee reilulla 130 miljoonalla eurolla. Näin ollen ansiotulovähennyksen poistaminen kasvattaa kunnallisveroa arviolta noin 330 miljoonalla eurolla/vuosi. Samalla kunnallisveron efektiivisyys paranee noin 0,25 %-yksikköä.

Eläketulovähennystä kiristetään osana julkisen talouden sopeuttamista. Pienempien eläkeiden verotus ei kiristy. Lisäksi poistetaan vapaaehtoisen eläkesäästämisen verotuki sekä supistetaan kotitalousvähennystä. Muutoksen vaikutus kunnallisveron tuottoon on noin +30 miljoonaa euroa/vuosi.

Kunnallisveroa kasvattaa lisäksi myös vakuutusmaksujen muutokset, jotka liittyvät työllisyysrahaston säästöjen kanavointiin velkaa kerryttävälle sektorille. Käytännössä muutos tarkoittaa sitä, että työttömyysvakuutusmaksun ja päivärahamaksun maksuprosentteja lasketaan lisää ensi vuodesta alkaen. Maksut ovat vähennyskelpoisia ja parantavat kunnallisveron tuottoa arviolta vajaa 80 miljoonaa euroa ensi vuodesta alkaen.

### Yhteisö- ja kiinteistöveroennuste

Yhteisöveroennuste perustuu pääosin kevään kuntatalousohjelman arvioon sekä alkuvuoden tilitystietoihin. Yhteisöveron kehitykseen liittyy tällä hetkellä epävarmuutta. Loppukesästä alkanut yhteisöveron verovuoden 2024 ennakkoverojen heikko kehitys on jatkunut ainakin syyskuun loppuun asti (viimeisimmän veroennustekehikon perusteella).

Kiinteistöveron tilitys kasvaa arviolta noin 7 % kuluvana vuonna. Kasvu johtuu pääosin maapohjan eriytetyistä kiinteistöveroprosentista, jonka alaraja on 1,30 %.

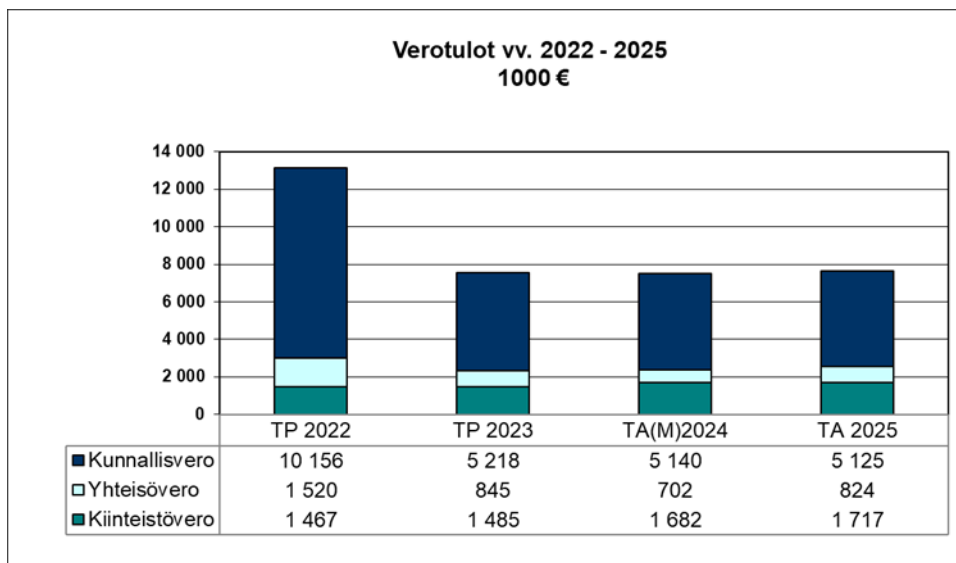
Taloussuunnitelmaan sisältyvät verotuloennusteet perustuvat kaikilta osin Kuntaliiton veroennustekehikkoon.

**Kiinteistövero prosentit vuonna 2024**

Kiinteistötyyppi	Rajat	Veropro- senti	Kiinteistövero, 1000 €
Yleinen kiinteistövero, rakennukset	0,93-2,00	0,93	160
Yleinen kiinteistövero, maapohja	1,30-2,00	1,30	631
Vakituinen asuinrakennus	0,41-1,00	0,50	419
Muu kuin vakituinen asuinrakennus	0,93-2,00	1,10	512
Voimalaitokset	0,93-3,10	-	1
Rakentamaton rakennuspaikka	2,00-6,00	3,00	11
Yleishyödyllinen yhteisö	0,00-2,00	-	4
<b>Yhteensä</b>			<b>1 738</b>
<i>(voimalaitokset ja yleishyödylliset yhteisöt - verotus yleisen % mukaan = 0,93 %)</i>			

**Verotulot vv. 2022- 2025**

	TP 2022	TP2023	TA(M)2024	TA 2025	Muutos TA24-25 %
<b>Kunnallisvero</b>	10 156	5 218	5 140	5 125	-0,3 %
<b>Yhteisövero</b>	1 520	845	702	824	+17,4 %
<b>Kiinteistövero</b>	1 467	1 485	1 682	1 717	+2,1 %
<b>Yhteensä</b>	<b>13 143</b>	<b>7 548</b>	<b>7 524</b>	<b>7 666</b>	<b>+1,9 %</b>

**Verotulojen kehitys vv. 2022- 2025**


## 2.5 Valtionosuudet

Valtionosuusarvio vuodelle 2025 perustuu Kuntaliiton valtionosuuslaskelmaan. Suunnitelmavuosien 2026-2027 valtionosuusarvioihin sisältyy merkittävää riskiä mm. 1.1.2025 voimaan astuvasta TE-uudistuksesta ja vuonna 2027 toteutettavaksi suunnitellusta valtionosuusuudistuksesta ja kunnan asukaslukumääräkehityksestä johtuen. Lisäksi OKM:n valtionosuudessa kansalaisopiston hyväksytty tuntimäärä voi poiketa merkittävästikin arvioituun lukumäärään verrattuna.

Vuoden 2025 talousarvioon valtionosuudet on arvioitu seuraavasti:

KUNNAN VALTIONOSUUSRAHOITUS 2025				
<b>Taulukon täyttöohje:</b>				
	Valitse, syötä tai tarkista sinisten kenttien tiedot			
	Tiedot siirtyvät automaattisesti työkirjan muista taulukoista näihin turkoosiin värisiin kenttiin. Tarkista tiedot.			
<b>Lisätiedot:</b> Suomen Kuntaliitto / Olli Riikonen, puh. 050 477 5619 ja Mikko Mehtonen, puh. 050 592 8986				
Kunta:	<b>Savitaipale</b>	Klikkaa solu aktiiviseksi ja valitse kunta alasvetovalikosta		
Asukasluku 31.12.2023:	<b>3 216</b>			
<b>YHTEENVETO</b>				
Kunnan peruspalvelujen valtionosuus (VM)	<a href="#">Valtion talousarvioesitykset (vm.fi)</a>		euroa	euroa/asukas
Ikärakenne			3 875 173	1 205
Muut laskennalliset kustannukset			1 039 033	323
Kunnan laskennalliset kustannukset yhteensä			4 914 206	1 528
Kunnan omarahoitusosuus laskennallisesta kustannuksesta	<b>-1 467,53</b>	€/asukas	<b>-4 719 576</b>	<b>-1 468</b>
<b>Valtion osuus laskennallisesta kustannuksesta</b>			<b>194 629</b>	<b>61</b>
Lisäosat			233 450	73
Valtionosuuteen tehtävät vähennykset ja lisäykset yhteensä			1 880 336	585
<b>JOSTA:</b> sote-uudistuksen tasauserat:				
Muutosrajoitin (pysyvä)			1 181 237	367
Järjestelmämuutoksen tasaus (2025)			913 457	284
Jälkikäteistarkistuksesta johtuva valtionosuuden 500 M€ lisäsiirto vuodelta -23 (1/3)			-96 416	-30
Määräaikaisen vuodelle 2024 tehdyn 192 M€ lisäyksen takaisinperintä (1/3)			-36 920	-11
<b>Kunnan peruspalvelujen valtionosuus ennen tulopohjan tasausta</b>			<b>2 308 415</b>	<b>718</b>
Verotuloihin perustuva valtionosuuden tasaus (+tasauslisä/-tasausvähennys)			1 216 651	378
<b>1. Kunnan peruspalvelujen valtionosuus (VM)</b>			<b>3 525 066</b>	<b>1 096</b>
<b>2. Opetus- ja kulttuuritoimen valtionosuudet (OKM)</b>				
Vuoden 2024 rahoitus			417 647	130
Laskurilla laskettu rahoitus vuodelle 2025 (täytä arviotiedot välilehdille 8 ja 9)			391 820	122
<b>Mistä</b>				
- kunnan om arahoitusosuus lukio koulutukseen (2025 taso)	<b>-100,00</b>	€/asukas	<b>-321 600</b>	
- kunnan om arahoitusosuus ammattilliseen koulutukseen (2025 taso)	<b>-195,00</b>	€/asukas	<b>-627 120</b>	
- positiiviset erät (esim. lukiorahoitus, vammaiskorotukset, opistot, taidelaitokset, apip)			1 340 540	
<b>Kunnan valtionosuusrahoitus 2025</b>			<b>3 942 713</b>	<b>1 226</b>
Kunnan valtionosuusrahoitus 2025 itse syötetyillä opetus- ja kulttuuritoimen tiedoilla			3 916 886	1 218
<b>3. Veroperustemuutoksista johtuvien veromenetysten korvaus</b>			<b>516 268</b>	<b>161</b>
<b>Kunnan valtionosuus ja veromenetysten korvaukset yhteensä 2025</b>			<b>4 458 981</b>	<b>1 386</b>
Kunnan valtionosuus ja veromenetysten korvaus 2025 itse syötetyillä opetus- ja kulttuuritoimen tiedoilla			4 433 154	1 378

## 2.6 Henkilöstö

Henkilöstöosassa (liite) on esitetty talousarvioon 2025 sisältyvä henkilöstömäärä nimikkeittäin.

Palkkavaraukset on tehty voimassa olevien sopimusten mukaisesti, palkkakustannuksiin on arvioitu sopimuskorotuksiin perustuen 2 % korotus koko vuoden palkkasummasta. Tämä vastaa noin 3 % sopimuskorotusten tasoa 1.5.2025 alkaen. Palkkojen sivukulut ja muut henkilökustannukset on laskettu Kuntien eläkevakuutuslaitoksen ja muiden ao. viranomaisten ohjeiden mukaisesti.

## 2.7 Talousarvion rakenne

Talousarvio esitetään kunnanvaltuuston käsiteltäväksi siten, että kultakin tulosalueelta esitetään toimintatulot, toimintamenot, toimintakate. Lisäksi esitetään toimintaa kuvaavat perustelut ja tavoitteet. Toimielimet määrittelevät käyttösuunnitelmassaan tulosalueiden määrärahan tarkemman jaon ja vastuun määrärahan käytöstä ja toiminnasta sekä yksityiskohtaiset tavoitteet.

### Tulosalueiden keskinäinen sisäinen laskutus

Käyttötalousoosassa esitetään toimintatuottojen ja toimintakulujen kohdalla oman tulosalueen toiminnan tuotot ja kulut mukaan lukien kunnan tulosyksiköiden välinen ns. sisäinen laskutus. Toimintakatteeseen vaikuttaa kunkin tulosalueen kohdalla myös myynnit ja ostot kunnan omalta yksiköltä. Koko kunnan tasolla sisäisiä ja ulkoisia myyntejä on yhtä paljon, vaikutus kunnan toimintakatteeseen on nolla. Ulkoinen ja sisäinen toimintakate ovat kunta yhteensä tasolla sama luku.

Tulosalueiden määrarahat on esitetty ”budjettiyltenselveto” -otsikon alapuolella. Ensin esitetään valtuustoon nähden sitova taulukko, jossa on ulkoisten erien lisäksi myös sisäiset erät. Tämän taulukon alapuolella on vertailun helpottamiseksi toinen taulukko, josta sisäiset erät on poistettu.

Teknisen toimen tilapalvelut laskuttavat käytössä olevien kiinteistöjen kulut (rakennuksen poistot mukaan lukien) sisäisenä vuokrana käyttäjiltä eli toisilta tulosalueilta. Teknisten palveluiden toimiala on laskuttanut sisäisenä vuokrana vuoden 2025 talousarviossa yhteensä 1 356 338,03 euroa. Tarvittava kohdentaminen tilojen käyttäjille on tehty vuokratujen neliöiden perusteella. Huom. sisäilmaongelmista tms. syistä ”käyttökelvottomat” tilojen kustannukset jäävät rasittamaan tilapalveluiden tulosaluetta.

Yleishallintopalvelun sisäistä palvelua on laskutettu seuraavista kustannuspaikoista:

kustannuspaikka	kp.nimi	summa
1020	Henkilöstöhallinto	125 320,40 €
1021	Työterveys	35 000,00 €
1022	Työhyvinvointi	20 600,00 €
1025	Työsuojelutoiminta	14 646,00 €
1030	Talous- ja yleishallinto	217 852,26 €
1032	Tietohallinto	177 662,92 €
1115	Hankintapalvelut	15 600,00 €
		606 681,58 €

Kohdentaminen käyttäjille on tapahtunut palkkojen perusteella määräytyvällä prosenttiosuudella.

ICT-kulut on kohdennettu käyttäjille Meita Oy:n ilmoittaman työasemien erittelyn perusteella. Jaettu kulu on kustannuspaikan 1032-Tietohallinto 177 662,92 yhteenlaskettu kulumäärä.

Liikuntatoimi laskuttaa kouluilta jäähallin käyttömaksuista puolet, eli n. 22 000 €. Samoin tekonurmi/yu-kentän käyttömaksusta puolet, eli 5 000 €. Uimahalli on arvioitu käytön mukaan 9 370 € eri sisäisille käyttäjille.

## 2.8 Sitovuus

### Käyttötalousosa

Talousarvion käyttötalousosassa valtuusto asettaa talousarviorakenteen mukaiselle lautakuntatasolle tavoitteet sekä tuloarviot ja määrärahat. Valtuustoon nähden sitovia ovat tulosalueille sitoviksi merkityt toiminnalliset tavoitteet sekä toimintakatteet. Tulosalueet ovat lisäksi esittäneet myös tunnuslukuja, jotka on tarkoitettu enemmän toimintaa kuvaaviksi.

### Tuloslaskelmaosa

Tuloslaskelman valtuuston nähden sitovia eriä ovat verotulot, valtionosuudet sekä rahoitustuotot ja -kulut.

### Investointiosa

Valtuustoon nähden sitova taso on lautakuntatason meno- ja tuloarvio nettoperiaatteen mukaisesti. Sitovuustasot ovat: talonrakennus, julkinen käyttöomaisuus, liikelaitokset, maa-alueet ja irtain omaisuus.

## Rahoitusosa

Rahoitusosan sitovia eriä ovat antolainauksen muutokset ja lainakannan muutokset.

## 2.9 Raportointi

Savitaipaleen kunnassa talousarvion toteutumisesta raportoidaan säännöllisesti kunnanhallitukselle ja lautakunnille. Valtuustolle laaditaan puolivuosisraportti toiminnan tavoitteiden ja talouden toteutumisen osalta. Tuloslaskelman toteutuminen raportoidaan kunnanhallitukselle kerran kuukaudessa.

# 3 Käyttötalousosa

## 3.1 Keskusvaalilautakunta

### Tilivelvollinen

Keskusvaalilautakunta

### Tulosalueen kuvaus

Savitaipaleen kunta muodostaa yhden äänestysalueen. Vaalipäivän äänestyspaikka sekä ennakköäänestyspaikka on kirjasto.

### Toimintaympäristön muutokset

Vuonna 2025 järjestetään alue- ja kuntavaalit. Taloussuunnitelmavuonna 2026 ei ole säännönmukaisia vaaleja. Vuonna 2027 järjestetään eduskuntavaalit.

### Sitova tavoite

Järjestää lakisääteiset vaalit (vuonna 2025 alue- ja kuntavaalit).

### Budjettiyhteenvedo

Sitova taso, sisältää sisäiset ja ulkoiset erät:

<b>KESKUSVAALILAUTAKUNTA</b>					
	<b>TP2023</b>	<b>TA(M)2024</b>	<b>TA2025</b>	<b>TS2026, 1000 €</b>	<b>TS2027, 1000 €</b>
Toimintatuotot	6 624	18 000	3 900	0	0
Toimintakulut	4 455	13 761	15 177	5	5
<b>TOIMINTAKATE</b>	<b>2 169</b>	<b>4 239</b>	<b>-11 277</b>	<b>-5</b>	<b>-5</b>
Poistot	0	0	0	0	0

*Vertailtavuuden vuoksi vain ulkoiset erät*



<b>KESKUSVAALILAUTAKUNTA</b>					
	<b>TP2023</b>	<b>TA(M)2024</b>	<b>TA2025</b>	<b>TS2026, 1000 €</b>	<b>TS2027, 1000 €</b>
Toimintatuotot	6624	18000	3900		
Toimintakulut	4455	13091	13031	3	3
<b>TOIMINTAKATE</b>	<b>2 169</b>	<b>4 909</b>	<b>-9 131</b>	<b>-3</b>	<b>-3</b>
Poistot	0	0	0	0	0

### 3.2 Tarkastuslautakunta

#### Tilivelvollinen

Tarkastuslautakunta

#### Tulosalueen kuvaus

Tarkastustoimesta vastaa tarkastuslautakunta. Tarkastuslautakunta on lakisääteinen lautakunta ja sen tehtävät on määritelty kuntalain 121 §:ssä ja Savitaipaleen kunnan hallintosäännössä. Kuntalain mukaan tarkastuslautakunnan tehtävänä on

- valmistella valtuuston päätettävät hallinnon ja talouden tarkastusta koskevat asiat
- arvioida, ovatko valtuuston asettamat toiminnan ja talouden tavoitteet kunnassa ja kuntakonsernissa toteutuneet ja onko toiminta järjestetty tuloksellisella ja tarkoituksenmukaisella tavalla
- arvioida talouden tasapainotuksen toteutumista tilikaudella sekä voimassa olevan taloussuunnitelman riittävyyttä, jos kunnan taseessa on kattamatonta alijäämää
- huolehtia kunnan ja sen tytäryhteisöjen tarkastuksen yhteen sovittamisesta
- valvoa 84 §:ssä säädetyn sidonnaisuuksien ilmoittamisvelvollisuuden noudattamista ja saattaa ilmoitukset valtuustolle tiedoksi
- valmistella kunnanhallitukselle esitys tehtäviään koskeviksi hallintosäännön määräyksiksi sekä arvioinnin ja tarkastuksen talousarvioksi.

Lautakunta valvoo myös lakisääteisen tilintarkastuksen sopimuksenmukaista toteutusta. Tilintarkastajan tehtävistä on säädetty kuntalain 123 §:ssä.

#### Toimintaympäristön muutokset

Tilintarkastusyhteisön valinta vuosille 2023-2025 kilpailutettiin keväällä 2023. Valtuusto hyväksyi tilintarkastuspalvelut hankittavaksi BDO Auditor Oy:ltä.

#### Sitova tavoite

Tarkastuslautakunnalle kuntalaissa osoitettujen lakisääteisten tehtävien hoitaminen.

## Budjettiyhteenveto

Sitova taso, sisältää sisäiset ja ulkoiset erät:

<b>TARKASTUSLAUTAKUNTA</b>					
	<b>TP2023</b>	<b>TA(M)2024</b>	<b>TA2025</b>	<b>TS2026, 1000 €</b>	<b>TS2027, 1000 €</b>
Toimintatuotot	0	0	0	0	0
Toimintakulut	14 818	19 912	15 368	16	16
<b>TOIMINTAKATE</b>	<b>-14 818</b>	<b>-19 912</b>	<b>-15 368</b>	<b>-16</b>	<b>-16</b>
Poistot	0	0	0	0	0

*Vertailtavuuden vuoksi vain ulkoiset erät*

<b>TARKASTUSLAUTAKUNTA</b>					
	<b>TP2023</b>	<b>TA(M)2024</b>	<b>TA2025</b>	<b>TS2026, 1000 €</b>	<b>TS2027, 1000 €</b>
Toimintatuotot	0	0	0		
Toimintakulut	14 818	16 877	15 368	16	16
<b>TOIMINTAKATE</b>	<b>-14 818</b>	<b>-16 877</b>	<b>-15 368</b>	<b>-16</b>	<b>-16</b>
Poistot	0	0	0	0	0

### 3.3 Kunnanhallitus

#### Hallintopalveluiden toimiala

#### Yleishallintopalvelut

#### Tilivelvollinen

Kunnanjohtaja ja henkilöstöpalveluiden osalta myös henkilöstöpäällikkö

#### Tulosalueen kuvaus

Hallintopalveluiden toimialan tehtävänä on avustaa valtuustoa, kunnanhallitusta ja kunnanjohtajaa kunnan toimialojen ja konserniin kuuluvien yhteisöjen johtamisessa ja toimintojen linjauksia koskevien kunnanhallituksen ja valtuuston päätösten valmistelussa ja täytäntöönpanossa. Toimialan tehtävänä on vastata mm. kuntakonsernin yleishallintoon, taloushallintoon, henkilöstöhallintoon, tietohallintoon, riskienhallintaan, viestintään, hallinnon tukipalveluihin liittyvistä tehtävistä ja koordinoinnista kunnan eri toimialojen välillä.

Hankitaan ostopalveluna YTAKE-Ympäristöterveydenhuolto ja hankintapalvelut (Etelä-Karjalan maakunnallisten hankintojen yhteishankintayksikkö) Lappeenrannan kaupungilta.

## Toimintaympäristön muutos

Ateriapalveluiden tuottajana on vuodesta 2023 lähtien toiminut Saimaan Tukipalvelut Oy. Vuonna 2024 on myös Koulukeskuksen jakelukeittiön toiminta siirtynyt ostopalveluksi Saimaan Tukipalveluilta. Aiemmin hallintopalveluiden vastuualueelle kuulunut ruokapalvelut tulosityksikkö on purettu ja ateriapalvelujen tilaajatehtävät ovat siirtyneet sivistys- ja hyvinvointipalvelujen toimialalle.

ICT-palvelut siirtyivät Meidän IT ja Talous Oy:n hoidettavaksi vuoden 2023 aikana. Siirto ei Koulukeskuksen osalta tapahtunut moitteitta. Prosessia kehitetään sujuvammaksi yhteistyössä toimittajan kanssa. Ns. hallintoverkon osalta siirrolla on saavutettu mm. tietoturvan merkittävästi parempi taso, mikä julkishallinnon toimijalla tänä päivänä on välttämätöntä.

Hallintojohtaja irtisanoutui maaliskuussa 2024 ja hänen virkasuhteensa päättyy 31.3.2025. Palkkasihteeri on ilmoittanut siirtyvänsä eläkkeelle keväällä 2025. Talousarvioon sisältyy seuraavaa:

Palkanlaskennan ns. massaprosessi hankitaan inhouse-palveluna Meita Oy:ltä, mistä tällä hetkellä hankitaan myös mm. kirjanpidon ja maksuliikenteen palvelut. Peruspalkanlaskennan hoitaminen Meita Oy:n järjestelmissä tekee kunnan oman palkkaohjelman tarpeettomaksi ja siten kulusäästöjä siltä osin. Pelkästään palkanlaskennan massaprosessin ulkoistamisella ei selvitä, vaan kunnassa tulee olla riittävä sopimusosaaminen ja ns. tilaajaosaaminen. Lisäksi merkittävästi kohonneet työterveyshuollon kustannukset ovat selkeä osoitus kunnan henkilöstöpalvelujen resurssointitarpeesta. Näin ollen talousarvioesitykseen on sisällytetty hallintojohtajan viran lakkauttaminen 1.4.2025 alkaen, palkkasihteerin tehtävän lakkauttaminen viimeistään 1.7.2025 alkaen ja henkilöstöpäällikön viran perustaminen 1.3.2025 alkaen. Edellä selostetuista muutoksista syntyy nettosäästö arviolta noin 40.000 euroa. Lisäksi odotetaan työterveyspalvelujen kustannusten nousuun johtaneiden syiden selvittämisestä sekä muusta henkilöstön kehittämiseen liittyvästä kehitystyöstä saatavan vuositasolla merkittäviä säästöjä.

Tarvittavat hallintosääntömuutokset valmistellaan valtuuston hyväksyttäväksi tammi-kuussa 2025.

Uusi valtuustokausi alkaa 1.6.2025 alkaen. Kuntalain mukaan kuntastrategia tarkistetaan vähintään kerran valtuustokauden aikana. Kuntastrategian tulee lain mukaan perustua arvioon kunnan nykytilanteesta sekä tulevista toimintaympäristön muutoksista ja niiden vaikutuksista kunnan tehtävien toteuttamiseen. Arviointiin ja toimintaympäristön

analysointiin on varattu valtuuston kanssa ajankohta jo kuluvalle valtuustokaudelle helmikuussa 2025. Uusi valtuusto pystyy jatkamaan tehdyn työn perusteella kuntastrategiaan liittyvää työtä loppukesästä 2025 ja vuoden 2026 talousarvio saataneen tehtyä tarkistetun kuntastrategian pohjalle.

### Tulosyksiköt

Luottamushenkilöhallinto, yleis- ja taloushallintopalvelut, henkilöstöpalvelut, asiointiliikenne, sekä osuudet verotuskustannuksista, ympäristöterveydenhuollosta sekä Lappeenrannan hankintapalveluista.

### Sitovat tavoitteet

Strategiasta johdettu painopiste	Tulosalueen tavoite ja toimenpide	Mittari
Elinvoimainen kunta/henkilöstön osaaminen ja hyvinvointi	Henkilöstöohjelman laadinta. Se sisältää ja viestii henkilöstöä koskevat keskeiset strategiset linjaukset, tavoitteet ja toimenpiteet.	Laadittu ja hyväksytty henkilöstöohjelma vuoden 2025 aikana.
Sujuva arki/ICT Meitan hallinnassa	ICT-järjestelmät toimivat sujuvasti, moitteettomasti ja laadukkaasti. Toiminta on kustannustehokasta.	Säännölliset neuvottelut toimittajan kanssa. Käyttäjäkysely työntekijöille ja luottamushenkilöille syksyllä, arvosanatavoite hyvä. (skaala huono, välttävä, tyydyttävä, hyvä, kiitettävä)  Tavoitteena on myös saada kunnan ICT-kuluihin merkittävä mitattava euromääräinen säästö (esim. 20 % lähtötilanne Tot2024 -> Tot2026)

## Budjettiyhteenveto

Sitova taso, sisältää sisäiset ja ulkoiset erät:

YLEISHALLINTOPALVELUT					
	TP2023	TA(M)2024	TA2025	TS2026, 1000 €	TS2027, 1000 €
Toimintatuotot	237 408	712 437	645 682	646	646
Toimintakulut	1 383 252	1 459 982	1 317 992	1 307	1 307
<b>TOIMINTAKATE</b>	<b>-1 145 844</b>	<b>-747 545</b>	<b>-672 310</b>	<b>-661</b>	<b>-661</b>
Poistot	14 023	26 655	24 085	24	24

Vertailtavuuden vuoksi vain ulkoiset erät

YLEISHALLINTOPALVELUT					
	TP2023	TA(M)2024	TA2025	TS2026, 1000 €	TS2027, 1000 €
Toimintatuotot	164 877	50 380	39 000	39	39
Toimintakulut	1 336 612	1 363 580	1 238 482	1 227	1 227
<b>TOIMINTAKATE</b>	<b>-1 171 735</b>	<b>-1 313 200</b>	<b>-1 199 482</b>	<b>-1 188</b>	<b>-1 188</b>
Poistot	14 023	26 655	24 085	24	24

## Elinkeinopalvelut

### Tilivelvöllinen

Kunnanjohtaja

### Tulosalueen kuvaus

Tulosalueen toiminnan tavoitteena on paikallisen elinkeinoelämän toimintaedellytysten turvaaminen ja kehittäminen. Tätä toteutetaan edistämällä matkailua ja ympärivuotista tapahtumatuotantoa, panostamalla kuntamarkkinointiin ja kunnan näkyvyyden lisäämiseen sekä uusien asukkaiden ja yritysten houkutteluun. Lisäksi toimenpiteisiin kuuluvat yritysneuvonta sekä elinkeinotoimintaa tukevan hanketoiminnan vahvistaminen. Edellä lueteltuja toimia toteutetaan yhteistyössä mm. Lab-ammattikorkeakoulun Business Millin, Pro Agrian, Leader Länsi-Saimaan ja muiden sidosryhmään kuuluvien toimijoiden kanssa.

TE-uudistus tulee voimaan 1.1.2025 alkaen. Aiemmin tälle tulosalueelle kuuluneet työllistämisen ja kotouttaminen on siirretty omaksi tulosalueeksi. TE-uudistukseen liittyy myös yritys- ja elinvoimapalvelujen ekosysteemi; maakunnallisen valmistelun tarkoituksena on ollut kehittää yhden luukun toimintamalli kunnan yrittäjien tarvitsemien yritys- ja elinvoimapalvelujen tuottamiselle. Tämä valmistelutyö on tarpeen ottaa käsittelyyn yhdessä loppuvuodesta 2024 valmistelussa olevan elinkeino-ohjelman kanssa. Valtuustolle

kokonaisuus on tarkoitus esitellä talven 2025 aikana, kuitenkin selkeästi vielä kuluvaan valtuustokauden aikana.

### Sitovat tavoitteet

Strategiasta johdettu painopiste	Tulosalueen tavoite ja toimenpide	Mittari
Elinvoimainen kunta/ Autamme yrittäjiä, huolehdimme nykyisistä ja edistämme uusien sijoittumista kuntaamme	TE-uudistukseen liittyvä maakunnallinen yritys- ja elinvoimapalvelujen ekosysteemivalmistelu ja kunnan oma elinkeino-ohjelman valmistelu ovat pohjana hyväksyttäväksi esitettävälle kunnan elinkeino-ohjelmalle. Tavoitteena on saada selkeä ja ajantasainen elinvoima-ohjelma, joka ohjaa kunnan yritys- ja elinvoimapalvelujen järjestämistä.	Elinvoimaohjelma on laadittu ja hyväksytty kunnanvaltuustossa.

### Budjettiyhteenvedo

Sitova taso, sisältää sisäiset ja ulkoiset erät:

ELINKEINOPALVELUT					
	TP2023	TA(M)2024	TA2025	TS2026, 1000 €	TS2027, 1000 €
Toimintatuotot	16 737	13 000	10 000	10	10
Toimintakulut	188 042	345 357	380 858	387	387
<b>TOIMINTAKATE</b>	<b>-171 305</b>	<b>-332 357</b>	<b>-370 858</b>	<b>-377</b>	<b>-377</b>
Poistot	0	0	0	0	0

Vertailtavuuden vuoksi vain ulkoiset erät

ELINKEINOPALVELUT					
	TP2023	TA(M)2024	TA2025	TS2026, 1000 €	TS2027, 1000 €
Toimintatuotot	16 737	13 000	10 000	10	10
Toimintakulut	182 582	332 790	365 688	371	371
<b>TOIMINTAKATE</b>	<b>-165 845</b>	<b>-319 790</b>	<b>-355 688</b>	<b>-361</b>	<b>-361</b>
Poistot	0	0	0	0	0

## Työllisyys- ja kotoutumispalvelut

### Tilivelvollinen

Kunnanjohtaja

### Tulosalueen kuvaus

Tulosalueelle kuuluu työllistäminen ja kotouttaminen. Uusi työllisyyden edistämisen ja kotouttamiseen liittyvien palvelujen kuntapohjainen malli käynnistyy 1.1.2025. Etelä-Karjalassa on päätetty, että Lappeenrannan kaupunki toimii vastuukuntana alueen TE-palvelu-uudistuksen lakisääteisten palveluiden tuottajana. Kunta on ollut aktiivisesti mukana TE-palvelu-uudistuksen ja kotoutumisen palvelujen kehittämisen alueellisessa valmistelutyössä. Lisäksi kunnassa on kehitetty omaa toimintaa. Tätä on tehty yhdessä alueen valmistelusta vastaavien kanssa mahdollisimman saumattoman ja tehokkaan lopputuloksen löytämiseksi. Erityisen tärkeää on pienempien kuntien kanssa tehty työ.

Tulosalueelle on varattu noin 291.000 euron määräraha Lappeenrannan kaupungille maksettavista yhteistoimintaosuuksista. Lisäksi on varauduttu yhteensä 250.000 eurolla työttömyysetuuksien kunnalta perittäviin maksuosuuksiin.

Tulosalueelle on varattu määräraha myös Savitaipaleen Nuorison Tuki ry:n avustamiseksi kunnanhallituksen 14.10.2024 §129 tekemän päätöksen mukaisesti. Lisäksi tulosalueelle on varattu määräraha nuorten kesätyöllistämisen tukemiseen (35 kpl 350 € kesätyöseteliä).

### Sitovat tavoitteet

Strategiasta johdettu painopiste	Tulosalueen tavoite ja toimenpide	Mittari
Elinvoimainen kunta: lähipalvelut, tasapainoinen talous, sujuva arki, yrittäjien työvoiman saatavuus eli hyvin usea kohta strategiassa!	TE-uudistus: Työllisyyden ja kotouttamisen prosessien kehittäminen kohti räätälöityjä palvelupolkuja	Kunnan budjettiin varaamat määrärahat työttömyysetuuksien kunnalta perittäviin maksuosuuksiin eivät ylity.

**Budjettiyhteenvedo**

Sitova taso, sisältää sisäiset ja ulkoiset erät:

<b>TYÖLLISYYSS- JA KOTOUTUMISPALVELUT</b>					
	<b>TP2023</b>	<b>TA(M)2024</b>	<b>TA2025</b>	<b>TS2026, 1000 €</b>	<b>TS2027, 1000 €</b>
Toimintatuotot	91 345	60 200	50 000	50	50
Toimintakulut	326 649	301 927	683 717	747	747
<b>TOIMINTAKATE</b>	<b>-235 304</b>	<b>-241 727</b>	<b>-633 717</b>	<b>-697</b>	<b>-697</b>
Poistot	0	0	0	0	0

Vertailtavuuden vuoksi vain ulkoiset erät

<b>TYÖLLISYYSS- JA KOTOUTUMISPALVELUT</b>					
	<b>TP2023</b>	<b>TA(M)2024</b>	<b>TA2025</b>	<b>TS2026, 1000 €</b>	<b>TS2027, 1000 €</b>
Toimintatuotot	91 345	60 200	50 000	50	50
Toimintakulut	326 649	292 566	666 297	729	729
<b>TOIMINTAKATE</b>	<b>-235 305</b>	<b>-232 366</b>	<b>-616 297</b>	<b>-679</b>	<b>-679</b>
Poistot	0	0	0	0	0

**Kunnanhallitus yhteensä**

Sisältää sisäiset ja ulkoiset erät:

<b>KUNNANHALLITUS YHTEENSÄ</b>					
	<b>TP2023</b>	<b>TA(M)2024</b>	<b>TA2025</b>	<b>TS2026, 1000 €</b>	<b>TS2027, 1000 €</b>
Toimintatuotot	345 490	785 637	705 682	706	706
Toimintakulut	1 897 944	2 107 266	2 382 567	2 440	2 440
<b>TOIMINTAKATE</b>	<b>-1 552 454</b>	<b>-1 321 629</b>	<b>-1 676 885</b>	<b>-1 734</b>	<b>-1 734</b>
Poistot	14 023	26 655	24 085	24	24

Vertailtavuuden vuoksi vain ulkoiset erät

<b>KUNNANHALLITUS YHTEENSÄ</b>					
	<b>TP2023</b>	<b>TA(M)2024</b>	<b>TA2025</b>	<b>TS2026, 1000 €</b>	<b>TS2027, 1000 €</b>
Toimintatuotot	272 959	123 580	99 000	99	99
Toimintakulut	1 845 844	1 988 936	2 270 467	2 328	2 328
<b>TOIMINTAKATE</b>	<b>-1 572 884</b>	<b>-1 865 356</b>	<b>-2 171 467</b>	<b>-2 229</b>	<b>-2 229</b>
Poistot	14 023	26 655	24 085	24	24



### 3.4 Sivistys- ja hyvinvointilautakunta

#### Sivistys- ja hyvinvointipalveluiden toimiala

#### Sivistystoimen ja hyvinvointipalveluiden hallinto

#### Tilivelvollinen

Sivistystoimenjohtaja

#### Tulosalueen kuvaus

Sivistystoimen hallinto vastaa sivistys- ja hyvinvointilautakunnan päätösten valmistelusta ja toimeenpanosta, sivistyspalvelujen suunnittelu-, talous- ja hallintopalveluista, tulosalueen sopimuksista ja muista sivistyspalvelujen hallintotehtävistä yhteistyössä kunnan muiden hallintokuntien, toimielinten ja yhteistyötahojen kanssa. Lisäksi toimiala vastaa kunnan hyvinvointipalveluiden koordinoinnista kuntalaisten hyvinvoinnin edistämiseksi. Tavoitteena on laadukkaiden varhaiskasvatus-, opetus-, kirjasto-, kulttuuri- ja vapaa-aikapalveluiden tuottaminen joustavasti ja taloudellisesti. Sivistyspalvelujen suunnittelussa huomioidaan kunnan väestörakenteen muutokset sekä yhteistyön kehittäminen eri sidosryhmien ja naapurikuntien kanssa.

#### Toimintaympäristön muutokset

Sivistystoimen hallinnossa ei vuonna 2025 tapahdu merkittäviä muutoksia. Muutosneuvottelujen tuloksena päätettiin jättää täyttämättä kulttuurisihteerin virka. Jotta kulttuuri-toiminta edelleen jatkuu, on vastuu tapahtumien ja tilaisuuksien organisoinnista siirtynyt sivistyksen hallinnolle. Käytännön organisointia varten on perustettu tapahtumatiimi, jossa on edustajia sivistyksen eri tulosalueilta sekä hallinnosta.

#### Sitovat tavoitteet

Strategiasta johdettu painopiste	Toimialan tavoite ja toimenpide	Mittari
Elinvoimainen kunta/henkilöstön osaamisesta ja hyvinvoinnista huolehtiminen	Hyvinvoiva, sitoutunut ja osaava henkilöstö. Henkilöstön osallistuminen kehitystyöhön, koulutus- ja kehittämissuunnitelma kehityskeskustelujen pohjalta	Kehitys- ja tavoitekeskustelut, henkilöstön koulutuspäivät, työhyvinvointikyselyt

Sujuva arki/palveluiden laadun kehittäminen	Tavoitteiden asettaminen sidosryhmäyhteistyölle ja hyvä yhteistyö sidosryhmien kanssa	Asetetut tavoitteet ja niihin pohjautuva palautekysely (1–5), palautteen ka. vähintään 3,8
Hyvinvoiva kuntalainen	Mahdollistetaan kuntalaisten hyvinvoinnin edistäminen mahdollisimman matalalla kynnyksellä erikseen hyväksyttävän hyvinvointisuunnitelman toimenpiteiden avulla.	Laajan hyvinvointisuunnitelman toteutuminen jokaisella toimialueella

### Muut tavoitteet/tunnusluvut

	Mittari	Toteuma TP 2023	Tavoite-arvo TA 2024	Tavoite-arvo TA 2025	Tavoite-arvo TS 2026	Tavoite-arvo TS 2027
Sivistystoimen hallinto tukee ja mahdollistaa yksiköiden sujuvan toiminnan	yksiköiden esimiesten tyytyväisyyskysely (1-5)	Ei toteutettu.	3	3	3	3
Kuntalaisten yhteydenottojen nopea käsittely	reagointi vuorokauden kuluessa (Kyllä-Ei)	Kyllä	Kyllä	Kyllä	Kyllä	Kyllä

### Budjettiyhteenveto

Sitova taso, sisältää sisäiset ja ulkoiset erät:

SIVISTYSTOIMEN JA HYVINVOINTIPALVELUIDEN HALLINTO					
	TP2023	TA(M)2024	TA2025	TS2026, 1000 €	TS2027, 1000 €
Toimintatuotot	41 887	33 000	34 050	34	34
Toimintakulut	306 455	274 176	329 757	335	335
<b>TOIMINTAKATE</b>	<b>-264 568</b>	<b>-241 176</b>	<b>-295 707</b>	<b>-301</b>	<b>-301</b>
Poistot	0	0	0	0	0

Vertailtavuuden vuoksi vain ulkoiset erät

SIVISTYSTOIMEN JA HYVINVOINTIPALVELUIDEN HALLINTO					
	TP2023	TA(M)2024	TA2025	TS202, 1000 €	TS2027, 1000 €
Toimintatuotot	41 887	33 000	34 050	34	34
Toimintakulut	277 315	255 784	285 662	291	291
<b>TOIMINTAKATE</b>	<b>-235 428</b>	<b>-222 784</b>	<b>-251 612</b>	<b>-257</b>	<b>-257</b>
Poistot	0	0	0	0	0

## **Perusopetus**

### **Tilivelvollinen**

Koulukeskuksen rehtori ja Heituinlahden koulun johtaja

### **Tulosalueen kuvaus**

Tulosalue sisältää perusopetuksen, aamu- ja iltapäivätoiminnan. Tulosalueen tavoitteena on tarjota laadukasta perusopetusta.

Kunnassa on perusasteen 1-4 luokan opetusta antava Heituinlahden koulu ja 1-9-luokkien opetusta antava Europaeuksen koulu. Heituinlahden koululla esiopetus järjestetään osittain koulun ja osittain varhaiskasvatuksen tiloissa. 1-2 luokka tekee tiivistä päivittäistä yhteistyötä esikoulun kanssa.

Europaeuksen koulussa toimii kaksi pienluokkaa, joissa annetaan erityisen tuen opetusta 1-9-luokkien oppilaille, joita integroidaan yksilöllisten suunnitelmien mukaisesti yleisopetukseen.

Erityisopetuksen palveluja myydään tarvittaessa Lemin kunnalle.

Aamu- ja iltapäivätoimintaa tarjotaan 1-2-luokkalaisille ja erityisoppilaille. Kirkonkylässä aamu- ja iltapäivätoimintaa järjestetään Savitaipaleen koulukeskuksessa osana koulukeskuksen toimintaa. Heituinlahdessa iltapäivätoimintaa järjestetään Heituinlahden koululla.

Koulut laativat vuosittain lukuvuoden työskentelyä koskevan työsuunnitelman, joka hyväksytään sivistyslautakunnassa.

Perusopetuksessa opiskellaan sivistyslautakunnan 12.4.2016 hyväksymän opetussuunnitelman mukaisesti. Alakoulujen opetusryhmien lukumäärä vahvistetaan vuosittain. Yläkoulu toimii kaksisarjaisena, kahdeksas luokka toimii osittain yhtenä opetusryhmänä.

Europaeuksen koulun erityisopettaja toimii myös Heituinlahden koulun erityisopettajana.

### **Toimintaympäristön muutokset**

Talousarviossa kustannusrakenne on muuttunut niin, että ateriapalvelut ja verkko-, digi- ja opetustekniikkaan liittyvät palvelut ostetaan ulkopuoliselta toimijalta oman toiminnan sijaan. Opiskelun, opettamisen ja koulutyön arjen sujumiseksi opetussuunnitelman vaatimusten mukaisesti koulukeskuksen on ohjattava yhdelle henkilölle resurssia tukemaan ja selvittelemään paikallisesti verkko-, digi- ja opetustekniikan muuttuneen toimintaympäristön aiheuttamia pulmatilanteita. Lisäksi on varauduttava koulun ICT-asioiden hoidon ja

vastuun siirtymisestä pois kunnan omasta toiminnasta, siitä aiheutuviin lisäkustannuksiin siitä vastaavalle taholle.

Heituinlahden koulussa toimintaympäristö muuttuu lukuvuonna 2024–2025 siten, että vuosiluokat 5–6 siirtyvät Koulukeskuksen oppilaiksi. Tämän muutoksen vuoksi Heituinlahden koulussa on kaksi luokanopettajaa sekä yksi koulunkäynninohjaaja. Koulurakennuksen alakertaan on sijoitettu Heituinlahden päiväkot.

### Sitovat tavoitteet

Strategiasta johdettu painopiste	Toimialan tavoite ja toimenpide	Mittari
Perusopetuksen toimiva arki oppimiseen ja opetukseen	oppimisen ja opettamisen mahdollistama toimiva ja kustannustehokas verkko-, digi- ja esitstekniikka	toimintahäiriöiden määrä: kysely opettajille, jatkuva seuranta
Laadukas perusopetus	-pätevät opettajat -pätevät koulunkäynninohjaajat	-pätevien opettajien osuus (100 %) -pätevien koulunkäynninohjaajien osuus (100 %)

### Budjettiyhteenveto

Sitova taso, sisältää sisäiset ja ulkoiset erät:

PERUSOPETUS					
	TP2023	TA(M)2024	TA2025	TS2026, 1000 €	TS2027, 1000 €
Toimintatuotot	268 976	197 950	136 200	136	136
Toimintakulut	3 696 807	3 828 438	3 683 038	3 728	3 728
<b>TOIMINTAKATE</b>	<b>-3 427 831</b>	<b>-3 630 488</b>	<b>-3 546 838</b>	<b>-3 592</b>	<b>-3 592</b>
Poistot	7 691	5 040	0	0	0

Vertailtavuuden vuoksi vain ulkoiset erät

PERUSOPETUS					
	TP2023	TA(M)2024	TA2025	TS2026, 1000 €	TS2027, 1000 €
Toimintatuotot	268 976	197 950	136 200	136	136
Toimintakulut	3 145 438	3 031 409	3 012 610	3 058	3 058
<b>TOIMINTAKATE</b>	<b>-2 876 463</b>	<b>-2 833 459</b>	<b>-2 876 410</b>	<b>-2 921</b>	<b>-2 921</b>
Poistot	7 691	5 040	0	0	0

## Lukio

### Tilivelvollinen

Koulukeskuksen rehtori

### Tulosalueen kuvaus

Tulosalue sisältää lukion. Tulosalueen tavoitteena on tarjota laadukasta ja kilpailukykyistä lukiokoulutusta.

Koulut laativat vuosittain lukuvuoden työskentelyä koskevan työsuunnitelman, joka hyväksytään sivistyslautakunnassa.

Lukiossa opiskellaan sivistyslautakunnan 20.9.2016 hyväksymän opetussuunnitelman mukaisesti sekä 1.8.2021 aloittaneiden lukiolaisten osalta uutta opetussuunnitelmaa noudattaen. Ylioppilaskirjoitukset kirjoitetaan kokonaan sähköisesti, mikä vaatii toimivaa verkko-, digi ja esitystekniikka opintojen aikana. Lukion opiskelijamäärä lukuvuonna 2024–2025 on 87. Muita kuin Savitaipaleen kuntalaisia lukiossa opiskelee lukuvuonna 2024–2025 yhteensä 42 opiskelijaa, mikä on 48 % lukion koko oppilasmäärästä. Kunta saa lukion jokaisesta opiskelijasta valtionosuuden, joka on vuonna 2024 10.530 €/lukiolainen. Vuonna 2023 valtionosuus oli 10.039,16 euroa/opiskelija.

Hallitusohjelman mukaisesti toisen asteen koulutuksen rahoitukseen ohjataan valtiovallan taholta opetuksen järjestäjille täysimääräiset indeksikorotukset tulevina vuosina.

### Toimintaympäristön muutokset

Talousarviossa kustannusrakenne on muuttunut niin, että ateriapalvelut ja verkko-, digi- ja opetustekniikkaan liittyvät palvelut ostetaan ulkopuoliselta toimijalta oman toiminnan sijaan. Opiskelun, opettamisen ja koulutyön arjen sujumiseksi opetussuunnitelman vaatimusten mukaisesti koulukeskuksen on ohjattava yhdelle henkilölle resurssia tukemaan ja selvittämään paikallisesti verkko-, digi- ja opetustekniikan muuttuneen toimintaympäristön aiheuttamia pulmatilanteita. Lisäksi on varauduttava lukion ICT-asioiden hoidon ja vastuun siirtymisestä pois kunnan omasta toiminnasta siitä aiheutuviin lisäkustannuksiin ICT-toiminnasta vastaavalle taholle.

Lukion on varauduttava uuden lukiolain ja oppivelvollisuuslain edellyttämiin toiminnallisiin sekä opiskelijoiden uudenlaisiin tarpeisiin vastaamiseen liittyviin muutoksiin. Lukio-opiskelijoiden yksilölliset vaatimukset ja erilainen tuen tarve opintojensa suorittamiseen näyttää lisääntyvän jatkuvasti. Myös yli kolme vuotta lukiossa opiskelevien määrä kasvaa jatkuvasti.

Uuden oppivelvollisuuslain mukaan nuori on oppivelvollinen 18 ikävuoteen asti ja koulutus on heille maksutonta. Uusi oppivelvollisuuslaki ja opiskelijoiden kasvanut tuen tarve opinnoissa suoriutumiseen on kasvanut valtakunnallisesti ja myös Savitaipaleen lukiossa. Lukiolaki velvoittaa koulutuksen järjestäjän antamaan opiskelijoille hänen opintojensa edistymisen varmistamiseksi kunkin opiskelijan yksilölliseen tuen tarpeeseen perustuvan määrän erityisopetusta tai muuta oppimisen tukea. 1.8.2025 astuu todennäköisesti voimaan uusi opiskelijahuoltolaki, jonka arvioidaan entisestään lisäävän koulutuksen järjestäjän velvoitteita yksilöllisen ja erityisen tuen antamiseen lukiokoulutuksessa, mikä lisää koulutuksen järjestäjän kustannuksia. Lukiossa ei ole aiemmin toiminut laaja-alaista erityisopettajaa, vaikka erityisen tuen tarve on lisääntynyt jatkuvasti. Mikäli lakimuutos astuu voimaan, aiheuttaa se rekrytointitarpeen laaja-alaiselle erityisopettajalle. Tähän ei kuitenkaan talousarviossa ole vielä varauduttu.

Perusopetuksen laaja-alainen erityisopettaja on tehnyt lähinnä opiskelijatestaukseen ja ylioppilaskirjoitusten erityisjärjestelyihin tarvittavia lausuntoja ja testauksia lukion opiskelijoille. Ylioppilastutkintolautakunta myöntää harkintansa mukaan kirjoituksiin osallistuville opiskelijoille heidän omasta hakemuksestaan kirjoitusjärjestelyihin liittyviä erityistoimia, joita koulutuksen järjestäjän tulee noudattaa järjestäessään yo-kirjoituksia kaksi kertaa vuodessa. Syksyllä 2024 yhteensä kahdellatoista yo-kirjoituksiin osallistujalla oli ylioppilastutkintolautakunnan päätöksellä oikeus seuraaviin erityisjärjestelyihin: kahden tunnin lisäaika yo-kokeen suorittamiseen, oma tila, pienryhmätila, kirjasinkoon suurentaminen tai jokin muu syy. Erityisjärjestelyihin oikeutettujen määrän arvioidaan lähes tuplaantuvan kevään kirjoituksissa 2025 syksyyn 2024 verrattuna, koska yo-kirjoituksiin osallistuvia on enemmän.

Lukion oppivelvolliselle on perusopetuksen tavoin ostettava ulkoa myös asiantuntija- ja kuntoutuspalveluita (lähinnä yksilöllisiä sosiaali- ja terveyspalveluita).

Strategiasta johdettu painopiste	Toimialan tavoite ja toimenpide	Mittari
Lukion toimiva arki oppimiseen ja opetukseen	oppimisen ja opetuksen mahdollistama toimiva ja kustannustehokas verkko-, digi- ja esitystekniikka	toimintahäiriöiden määrä: kysely opettajille ja opiskelijoille, jatkuva seuranta
Laadukas opetus	pätevät opettajat	pätevien opettajien osuus (100 %)

## Budjettiyhteenvedo

Sitova taso, sisältää sisäiset ja ulkoiset erät:

LUKIO					
	TP2023	TA(M)2024	TA2025	TS2026, 1000 €	TS2027, 1000 €
Toimintatuotot	91 304	70 000	60 000	60	60
Toimintakulut	1 472 785	1 523 016	1 428 366	1 446	1 446
<b>TOIMINTAKATE</b>	<b>-1 381 481</b>	<b>-1 453 016</b>	<b>-1 368 366</b>	<b>-1 386</b>	<b>-1 386</b>
Poistot	3 845	2 520	0	0	0

*Vertailtavuuden vuoksi vain ulkoiset erät*

LUKIO					
	TP2023	TA(M)2024	TA2025	TS2026, 1000 €	TS2027, 1000 €
Toimintatuotot	91 304	70 000	60 000	60	60
Toimintakulut	1 344 971	1 344 201	1 216 085	1 234	1 234
<b>TOIMINTAKATE</b>	<b>-1 253 667</b>	<b>-1 274 201</b>	<b>-1 156 085</b>	<b>-1 174</b>	<b>-1 174</b>
Poistot	3 845	2 520	0	0	0

## Kirjasto- ja kulttuuripalvelut

### Tilivelvolliset

Kirjastotoimenjohtaja, sivistystoimenjohtaja

### Tulosalueen kuvaus

Kirjaston tehtävänä on tarjota pääsy aineistoihin, tietoon ja kulttuurisisältöihin, ylläpitää monipuolista ja uudistuvaa kokoelmaa, edistää lukemista ja kirjallisuutta sekä tarjota tietopalvelua, ohjausta ja tukea tiedon hankintaan ja käyttöön sekä monipuoliseen lukutaitoon. Kirjaston tehtävänä on myös tarjota tiloja oppimiseen, harrastamiseen, työskentelyyn ja kansalaistoimintaan sekä edistää yhteiskunnallista ja kulttuurista vuoropuhelua. Kulttuurihyvinvointia lisää myös kirjaston näyttelyt.

Tehtävien hoitamiseksi kirjastolla tulee olla tarkoituksenmukaiset tilat, ajantasainen välineistö sekä riittävä ja osaava henkilöstö. Henkilökuntaa on kirjastotoimenjohtaja ja kirjastovirkailija. Kirjastossa toimii kunnan asiakaspalvelupiste, jota hoitaa kirjaston henkilökunnan lisäksi kunnantalolta kirjastoon vuonna 2023 työskentelemään siirtynyt palvelusihteri. Palvelusihterin työajasta vuoden 2025 alusta kohdennetaan kirjaston työtehtäviin 30 %. Sama osuus hänen palkastaan kohdennetaan kirjaston kuluksi.

Kulttuuritoimen palvelut järjestetään yhdessä paikkakunnan yhdistysten ym. toimintaryhmien sekä taidekoulujen kanssa. Asiakkaita ovat sekä paikkakunnan oma väki että kesäasukkaat ja matkailijat sekä naapurikuntien asukkaat. Tavoitteena on ylläpitää ja vahvistaa kuvaa kulttuurimyönteisestä ja aktiivisesta kunnasta. Pääpaino on lasten ja nuorten kulttuuri- ja taidekasvatuksessa.

Taiteen perusopetuksen järjestämisestä (musiikki ja kuvataide) on tehty sopimukset Savitaipaleen musiikkikoulun ja Savitaipaleen lasten ja nuorten kuvataidekoulun kanssa. Syksyllä 2022 kuvataidekoulun toiminta siirtyi kansalaisopiston alaisuuteen.

Lappeenrannan musiikkiopistolle on annettu maksusitoumus savitaipalelaisista opiskelijoista. Syyslukukaudella 2023 musiikkiopistossa opiskeli kuusi savitaipalelaista oppilasta.

### Toimintaympäristön muutokset

Etelä-Karjalan kirjastojen muodostaman Heili-kimpan uuden Quria-kirjastojärjestelmän ja Arena-verkkokirjaston toimivuus.

Laaditaan suunnitelma Kirjastopoluksi yhteistyössä varhaiskasvatuksen ja koulujen kanssa. Kirjastopolku tukee opetussuunnitelman mukaisia tavoitteita monilukutaidossa erilaisiin kirjallisuuden lajeihin tutustumisen ja lukemaan innostamisen sekä tiedonhaun ja kirjastonkäytön opetuksen kautta.

Kulttuuritapahtumien suunnittelusta ja käytännön organisoinnista vastaa tapahtumatiimi, jonka toiminnasta vastaa sivistystoimenjohtaja. Tiimiin kuuluu edustajia sivistyksen eri tulosalueilta sekä hallinnosta. Kirjaston näyttelyistä ja tapahtumista vastaa kirjastovirkailija osana tapahtumatiimin toimintaa ja yhteistyössä kirjastonjohtajan kanssa. Kulttuurisihteerin virka jätetään täyttämättä.

### Sitovat tavoitteet

Strategiasta johdettu painopiste	Toimialan tavoite ja toimenpide	Mittari
Sujuva arki/lähipalvelut	Kehitämme palveluiden saavutettavuutta ja tilojen toimivuutta	Kirjaston aukiolotunnit, kävijämäärät
	Kirjastopolun luominen yhteistyössä varhaiskasvatuksen ja perusopetuksen kanssa	valmis syksyllä 2025
Viihtyisä Savitaipale/laadukkaat kulttuuripalvelut kaikenikäisille	Osallisuuden vahvistaminen kaikenikäisille pienimuotoisilla ja yhteisöllisillä tapahtumilla	Kulttuuritapahtumien määrä ja osallistujamäärä,



	paikkakunnan yhdistysten ja yhteisöiden kanssa.  Lasten ja nuorten kulttuuri- ja taidekasvatus taidetapahtumien, näyttösten ja työpajojen avulla sekä taidekoulujen tukeminen	taidetapahtumien osallistujapalaute
--	---	-------------------------------------

**Muut tavoitteet ja tunnusluvut**

	Mittari	Toteuma TP 2023	Tavoite-arvo TA 2024	Tavoite-arvo TA 2025	Tavoite-arvo TS 2026	Tavoite-arvo TS 2027
Lasten ja nuorten lukuharrastuksen edistäminen	Lasten- ja nuortenkirjallisuuden lainat (lkm)	13 423	12 000	12 000	12 000	12 000
Kirjaston näyttelyt	Näyttelyiden määrä			10	10	10
Lasten taide- ja kulttuurikasvatuksen edistäminen	Erilaisten tapahtumien määrä	23	20	20	20	20
Aikuisväestön osallistaminen kulttuurin tekemiseen ja tapahtumiin	Tapahtumien määrä	22	22	16	16	16
Lainaukset/asukas		13	13	13	13	13
Kirjaston toimintakate, €		-200 299	-218 144	-243 414	-243 414	-243 414
Kunnan tuki musiikkikoululle, €		15 600	16 000	16 000	16 000	16 000
Musiikkikoulussa opiskelevat, lkm		62	65	65	65	65
Kulttuuritoimen toimintakate, €		-56 366	-99 825	-54 557	-54 557	-54 557

## Budjettiyhteenveto

Sitova taso, sisältää sisäiset ja ulkoiset erät:

<b>KIRJASTO- JA KULTTUURIPALVELUT</b>					
	<b>TP2023</b>	<b>TA(M)2024</b>	<b>TA2025</b>	<b>TS2026, 1000 €</b>	<b>TS2027, 1000 €</b>
Toimintatuotot	22 711	5 600	2 800	3	3
Toimintakulut	306 296	323 570	300 771	311	311
<b>TOIMINTAKATE</b>	<b>-283 585</b>	<b>-317 970</b>	<b>-297 971</b>	<b>-308</b>	<b>-308</b>
Poistot	0	0	0	0	0

Vertailtavuuden vuoksi vain ulkoiset erät

<b>KIRJASTO- JA KULTTUURIPALVELUT</b>					
	<b>TP2023</b>	<b>TA(M)2024</b>	<b>TA2025</b>	<b>TS2026, 1000 €</b>	<b>TS2027, 1000 €</b>
Toimintatuotot	22 711	5 600	2 800	3	3
Toimintakulut	257 996	254 459	224 515	235	235
<b>TOIMINTAKATE</b>	<b>-235 285</b>	<b>-248 859</b>	<b>-221 715</b>	<b>-232</b>	<b>-232</b>
Poistot	0	0	0	0	0

## Vapaa-ajan palvelut

### Tilivelvöllinen

Vapaa-aikatoimen koordinaattori

### Tulosalueen kuvaus

Tulosalueen tavoitteena on, että mahdollisimman moni kuntalainen käyttäisi Savitaipaleen monipuolisia liikuntaharrastusmahdollisuuksia. Tavoite on lisätä Savitaipaleen liikuntapalvelujen kysyntää ja myyntiä myös kunnan ulkopuolisille asiakkaille. Kunta tekee yhteistyötä seurojen kanssa liikuntatapahtumien järjestämisessä, terveysliikunnan ja ikäihmisten liikunnan kehittämisessä. Liikuntatoimi tekee yhteistyötä koulujen, varhaiskasvatuksen ja henkilökunnan liikuntaa ja hyvinvointia tukevien hankkeiden puitteissa. Savitaipaleen kunta on ollut aktiivisesti mukana liikkuva koulu -toiminnan vakiinnuttajana osana oppilaiden koulupäivää. Savitaipaleen koulukeskus järjestää oppilaille iltapäiväkerhoja omana toimintana. Savitaipaleella järjestetään yhteistyössä koulujen kanssa alkuopetusikäisten kesäkerho, jossa lapsille ohjataan liikuntatoimintaa.

Kunnassa toteutettiin liikuntakysely kuntalaisille vuoden 2023 alussa. Kyselyn tuloksia käytetään liikkumishjelman 2023–2025 laadinnassa.

Liikuntapalvelut tuotetaan yhdessä savitaipalelaisten seurojen, järjestöjen sekä vastaavien toimintaryhmien kanssa. Toiminta Savitaipaleen kunnan järjestämänä uimahallissa alkoi 25.9.2023. Yleisövuoroja hallissa on 25 tuntia viikossa, lisäksi hallissa järjestetään viikoittain koululaisuinteja ja yksityisvuoroja. Uimahallilla työskentelee osapäiväinen liikunnanohjaaja/uimavalvoja, puolipäiväinen uimaopettaja/uimavalvoja sekä puolipäiväinen uimavalvoja. Lasten uimakoulu järjestetään 1. luokan oppilaille lukuvuoden aikana. Esiopetuksen yhteydessä järjestetään myös uimaopetus vastaavasti esikouluikäisille. Jäähalli- ja curling-aikaa kunta ostaa Savitaipaleen Jäähalli Oy:ltä n. 44 000 eurolla. Seuratoimintaa tuetaan perusavustuksin ja kohdeavustuksin yhteensä 49 000 eurolla vuonna 2025. Tämä summa sisältää myös vuosittaisen, vuonna 2020 valmistuneen, StU:n hallinnoiman yleisurheilukentän käyttöavustusmaksun (10 000 €). Sivistystoimi päättää myös liikunta- paikka-avustuksista vuonna 2025, tähän tarkoitukseen on varattu kokonaisavustukseen sisältyvä 8 000 euron määräraha.

Liikuntatoimi tukee ikäihmisten liikuntaryhmiä mm. tarjoamalla maksuttomia käyttövuoroja ko. toimintaan. Kunnan liikuntapalveluja ja liikuntatapahtumia markkinoidaan ja niistä tiedotetaan mm. kuntatiedotteessa, kunnan kotisivulla, Facebookissa sekä paikallislehdessä. Kunnassa kehitetään ja rakennetaan resurssien mukaan lähiliikuntapaikkoja niin, että savitaipalelaisten vapaa-ajan liikunta lisääntyisi. Liikuntatoimi on myös mukana syksyisin järjestetyn hyvinvointiviikon sekä senioriviikon suunnittelussa ja toteuttamisessa.

### **Toimintaympäristön muutokset**

Vapaa-aikakoordinaattori vastaa vapaa-aikatoimen palvelujen suunnittelusta, toteutuksesta ja hankinnoista, päättää kunnan omistamien ja hallinnoimien sisä- ja ulkoliikuntapaikkojen käytöstä, vuorojen jakamisesta ja vuokraamisesta sekä päättää tulosalueensa yksittäisistä avustuksista myönnetyn määrärahan puitteissa.

Vapaa-aikakoordinaattori toimii myös liikunnan lehtorina (55 % työajasta).

Kunta vuokraa Savitaipaleen uimahallin tilat käyttöönsä Kiinteistö Oy Savitaipaleen Vuokralatoilta. Uimahalli on avattu yleisölle kunnan omana toimintana syyskuussa 2023. Uimahalli työllistää yhden osa-aikaisen liikunnanohjaaja-uimavalvojan sekä yhden osa-aikaisen uimaopettaja-uimavalvojan ja yhden osa-aikaisen uimavalvojan. Osa-aikaisten työmäärä vastaa yhtä kokoaikaista työntekijää.

**Sitovat tavoitteet**

Strategiasta johdettu painopiste	Toimialan tavoite ja toimenpide	Mittari
Viihtyisä Savitaipale/monipuoliset liikuntaharrastusmahdollisuudet	Sujuva yhteistyö seurojen ja kansalaisopiston kanssa. Toiminnan kehittäminen monipuolisesti yhteistyössä	Liikuntatapahtumien lukumäärä ja osallistujamäärä, harrastusmahdollisuuksien monipuolisuus, palautekyselyt harrastusmahdollisuuksista

**Muut tavoitteet/tunnusluvut**

	Mittari	To- teuma TP 2023	Tavoite- arvo TA 2024	Tavoite- arvo TA 2025	Tavoite- arvo TS 2026	Tavoite- arvo TS 2027
Kunnan avustamien liikuntatapahtumien määrä kalenterivuoden aikana	lkm	10	10	10	10	10
Liikuntaseurojen määrä kunnassa	lkm	10	9	9	9	9
Uimahallin kävijämäärä kalenterivuoden aikana	lkm	7587	19000	16 000	16 000	16 000
Kunnan tukemien ikäihmisten liikuntaryhmien määrä	lkm	5	4	2	2	2
Tennishallin käyttötuntimäärä vuodessa	lkm	1530	2000	1600	1600	1600

## Budjettiyhteenveto

Sitova taso, sisältää sisäiset ja ulkoiset erät:

<b>VAPAA-AJAN PALVELUT</b>					
	<b>TP2023</b>	<b>TA(M)2024</b>	<b>TA2025</b>	<b>TS2026, 1000 €</b>	<b>TS2027, 1000 €</b>
Toimintatuotot	59 143	126 100	112 720	113	113
Toimintakulut	185 723	424 754	434 866	439	439
<b>TOIMINTAKATE</b>	<b>-126 580</b>	<b>-298 654</b>	<b>-322 146</b>	<b>-326</b>	<b>-326</b>
Poistot	0	0	0	0	0

*Vertailtavuuden vuoksi vain ulkoiset erät*

<b>VAPAA-AJAN PALVELUT</b>					
	<b>TP2023</b>	<b>TA(M)2024</b>	<b>TA2025</b>	<b>TS2026, 1000 €</b>	<b>TS2027, 1000 €</b>
Toimintatuotot	27 915	86 000	76 350	76	76
Toimintakulut	181 523	209 214	229 660	233	233
<b>TOIMINTAKATE</b>	<b>-153 608</b>	<b>-123 214</b>	<b>-153 310</b>	<b>-157</b>	<b>-157</b>
Poistot	0	0	0	0	0

## Nuorisopalvelut

### Tilivelvollinen

Nuorisotyöntekijä

### Tulosalueen kuvaus

Nuorisopalveluiden tehtävänä on järjestää laadukkaita ja monipuolisia vapaa-ajan palveluita alle 29-vuotiaille kuntalaisille. Nuorisopalveluiden toimintoihin osallistuminen perustuu nuorten vapaaehtoisuuteen ja sitä toteutetaan pääsääntöisesti nuorten vapaa-ajalla.

Avoin nuorisotilatyö on suunnattu pääsääntöisesti 13–18-vuotiaille nuorille ja sitä toteutetaan kunnan nuorisotila Mutkassa. Toiminnassa huomioidaan nuorten toiveet ja tarpeet, jolloin nuorisotilalla voidaan esimerkiksi askarrella, pelata erilaisia pelejä tai leipoa ja laittaa ruokaa.

Koulunuorisotyötä tehdään pääsääntöisesti peruskoulun 5.–9.-luokkalaisten sekä lukion oppilaiden kanssa. Koulunuorisotyö on koululla koulupäivän aikana tapahtuvaa nuorisotyötä, jolloin voidaan esimerkiksi toteuttaa välituntitoimintaa, ryhmätyöstä tai teemallisia oppitunteja.

Etsivä nuorisotyö on pääsääntöisesti 15–29-vuotiaille syrjäytymisvaarassa oleville nuorille suunnattu työmuoto. Nuoret, joilla on haasteita koulutukseen tai työelämään kiinnittymisessä voivat saada ohjausta sekä tukea etsivältä nuorisotyöntekijältä. Etsivän nuorisotyön toteuttamiseen saadaan valtiolta erityisavustusta vuosittain.

Nuorisovaltuusto toimii nuorisopalveluiden alla ja nuorisovaltuustoa ohjaa nuorisotyöntekijä.

### Toimintaympäristön muutokset

Nuorisopalveluiden toiminta keskittyy vuoden 2023 syksyllä avattuun nuorisotila Mutkaan kirkonkylän keskustassa. Nuorisotilalla on nuorisotyöntekijän sekä etsivän nuorisotyöntekijän toimisto sekä nuorten ohjattuun vapaa-ajankäyttöön tarkoitettut tilat. Nuorisotilassa on välineitä ja tarvikkeita erilaisten toimintojen (askartelu, kokkaus, leipominen, pelaaminen) toteuttamiseen.

Koulunuorisotyötä voidaan toteuttaa sekä nuorisotilalla (mahdolliset pienryhmät, ryhmätykset tms.) että koululla koulupäivän aikana. Koulunuorisotyöntekijän toimisto sijaitsee koulukeskuksella, jolloin on mahdollisuus kohdata kattavasti nuoria koulunuorisotyön kautta ja tuoda nuorisotyöllistä näkökulmaa sekä toimintoja koulupäivien yhteyteen.

Etsivä nuorisotyöntekijän toimisto sijaitsee nuorisotilalla, mutta nuorten kohtaaminen ja yksilötapaamiset voidaan järjestää nuorisotilan lisäksi esimerkiksi nuoren kotona, kahvilassa tai ulkoilun merkeissä.

### Sitovat tavoitteet

Nuorisopalveluiden tavoitteet vuodelle 2025 on kehittää kunnassa tehtävää nuorisotyötä sekä vakiinnuttaa toiminta osaksi kunnan sivistys- ja etenkin vapaa-aikapalveluja.

Nuorisotilatoimintaa järjestetään vähintään kahtena iltana viikossa. Kävijämäärät sekä toimintatunnit tilastoidaan sähköisesti. Koulunuorisotyötä järjestetään säännöllisesti viikoittain ja kohdennetaan tarpeen mukaan eri ikäisiin nuoriin.

Strategiasta johdettu painopiste	Toimialan tavoite ja toimenpide	Mittari
Sujuva arki - Nuorten hyvinvoinnin edistäminen ja ylläpitäminen	Nuorisotyön näkyvyys ja toimintojen toteuttaminen sekä kehittäminen, valtakunnallisesti toteutettavat kyselyt	Nuorisotyön toimintatunnit, kävijä-/asiakasmäärät, kyselyistä saadut tulokset sekä työntekijöiden itsearvioinnit

**Muut tavoitteet/tunnusluvut**

	Mittari	Toteuma* TP 2023	Tavoite- arvo TA 2024	Tavoite- arvo TA 2025	Tavoite- arvo TS 2026	Tavoite- arvo TS 2027
Nuorisotilan aukiolo- päivät vuodessa	pv	10	80	100	140	140
Nuorisotilakäynnit vuodessa	lkm	134	320	1500	2000	2000
Yhteydenotot etsi- vään nuorisotyöhön vuodessa	lkm	15	15	15	15	15
Nuorisotyön laatu (arviointikriteeristö it- searviointit ja kyselyt nuorille, kuntalaisille jne.)	laatumit- tari (1-4 /1-5)			3	3	3

\*Kunnan omana toimintana toteutettu nuorisotyö 1.9.2023 alkaen

**Budjettiyhteenveto**

Sitova taso, sisältää sisäiset ja ulkoiset erät:

<b>NUORISOPALVELUT</b>					
	TP2023	TA(M)2024	TA2025	TS2026, 1000 €	TS2027, 1000 €
Toimintatuotot	5 000	15 000	12 500	13	13
Toimintakulut	75 375	102 342	132 180	132	132
<b>TOIMINTAKATE</b>	<b>-70 375</b>	<b>-87 342</b>	<b>-119 680</b>	<b>-120</b>	<b>-120</b>
Poistot	0	0	0	0	0

Vertailtavuuden vuoksi vain ulkoiset erät

<b>NUORISOPALVELUT</b>					
	TP2023	TA(M)2024	TA2025	TS2026, 1000 €	TS2027, 1000 €
Toimintatuotot	5 000	15 000	12 500	13	13
Toimintakulut	75 375	79 976	108 319	108	108
<b>TOIMINTAKATE</b>	<b>-70 375</b>	<b>-64 976</b>	<b>-95 819</b>	<b>-96</b>	<b>-96</b>
Poistot	0	0	0	0	0

## Varhaiskasvatus ja esiopetus

### Tilivelvollinen

Päiväkodin johtaja

### Tulosalueen kuvaus

Varhaiskasvatuksella tarkoitetaan lapsen suunnitelmallista ja tavoitteellista kasvatuksen, opetuksen ja hoidon muodostamaa, pedagogiikkaa painottavaa kokonaisuutta. Varhaiskasvatuksen tavoitteena on tukea lapsen yksilöllistä kasvua, kehitystä ja oppimista sekä edistää hyvinvointia. Varhaiskasvatukseen kuuluvat kunnallinen varhaiskasvatus, esiopetus, erityisvarhaiskasvatus sekä lasten kotihoidontuki.

Savitaipaleella on kaksi päiväkotiä, yksi ryhmäperhepäivähoitokoti sekä kolme kotona työskentelevää perhepäivähoitajaa.

Vuoropäiväkoti Kissankello tarjoaa ympärivuorokautista varhaiskasvatusta 1–6-vuotiaille. Alle kolmevuotiaiden Vilttitossut-ryhmässä on henkilökuntana yksi varhaiskasvatuksen opettaja, kolme lastenhoitajaa ja ryhmäavustaja. 2–4-vuotiaiden Heinähatut-ryhmässä työskentelee varhaiskasvatuksen opettaja ja kolme lastenhoitajaa. Lisäksi yksikössä on laitoshuoltaja huolehtimassa keittiöstä ja tilojen puhtaanapidosta. Kissankellossa toimii osittain perhepäivähoidon varahoito.

Ryhmäperhepäivähoitokoti Sinikello tarjoaa varhaiskasvatuspaikan kahdeksalle 1–4-vuotiaalle lapselle. Henkilökuntana on kaksi lastenhoitajaa. Myös Sinikello toimii perhepäivähoidon varahoitopaikkana.

Päiväkoti Heitsa tarjoaa varhaiskasvatuspaikan kuudelletoista 1–5-vuotiaalle lapselle. Henkilökuntana on yksi varhaiskasvatuksen opettaja ja kaksi lastenhoitajaa. Lisäksi yksikössä työskentelee päiväkotiapulainen huolehtimassa keittiöstä sekä puhtaanapidosta. Päiväkotiapulaisen palkkamenot jaetaan lapsimäärän suhteessa koulun ja varhaiskasvatuksen kesken

Kivikoululla, joka on päiväkotia Kissankellon osa, toimii esiopetus, esiopetusta täydentävä varhaiskasvatus ja viisivuotiaiden Viskarit-ryhmä. Henkilökuntana esiopetusryhmässä on varhaiskasvatuksen opettaja ja lastenhoitaja sekä ryhmäavustaja. Toimintakaudella 2025–2026 esiopetusryhmässä toimii kaksi varhaiskasvatuksen opettajaa ja yksi lastenhoitaja sekä ryhmäavustaja. Viskarit-ryhmässä työskentelee kaksi varhaiskasvatuksen opettajaa ja kaksi lastenhoitajaa. Kivikoululla työskentelee laitoshuoltaja huolehtimassa keittiöstä ja tilojen puhtaanapidosta.



Esiopetusta annetaan Savitaipaleella Kivikoululla ja Heituinlahdessa. Heituinlahdessa esiopetus toimii perusopetuksen yhteydessä 0-2-luokassa, mutta hallinnollisesti varhaiskasvatuksen alaisena. Esiopetuksen lisäksi Savitaipaleella tarjotaan esiopetusta täydentävää varhaiskasvatusta. Kirkonkylällä esiopetusta täydentävä varhaiskasvatus järjestetään Kivikoululla ja Heituinlahdessa esiopetusta täydentävä varhaiskasvatus järjestetään päiväkotiki Heitsassa.

### Toimintaympäristön muutokset

Päiväkoti Heitsa on muuttanut Heituinlahden koululle remontoituihin tiloihin elokuussa 2024. Heituinlahden esiopetus on samaan aikaan siirtynyt perusopetuksen yhteyteen yhdistettyyn 0-2-luokkaan.

Varhaiskasvatuksen suunnittelijan toimi on muutettu resurssiopettajan toimeksi 1.12.2024 alkaen.

Heituinlahdessa esiopetusikäisten määrä lukuvuonna 2025-2026 niin pieni, että esiopetus tultaneen järjestämään Kivikoululla.

### Tulosityksiköt

Varhaiskasvatus (päiväkoti Kissankello, ryhmäperhepäivähoitokoti Sinikello, päiväkotiki Heitsa, perhepäivähoito, Kivikoulun esiopetus sisältäen täydentävän varhaiskasvatuksen, Kivikoulun Viskari, Heituinlahden esiopetus, lasten kotihoidontuki)

### Sitovat tavoitteet

Strategiasta johdettu painopiste	Toimialan tavoite ja toimenpide	Mittari
Sujuva arki/lapset ja nuoret: Laadukas varhaiskasvatus	Pidemmän tähtäimen tilaratkaisujen suunnittelu ja valmistelu tilatyöryhmässä	Tilatyöryhmän suunnitelman eteneminen, konkreettiset tilaratkaisut valmiina vuonna 2027
	Varhaiskasvatuspalvelujen saavutettavuus ja sujuvuus	Asiakas- ja henkilöstötyytyväisyyskysely vuosittain  Pätevän henkilöstön määrä 100 %  Täyttöastetavoite 95 % Käyttöastetavoite 85 %
	Valssi varhaiskasvatuksen laadunarviointijärjestelmän käyttöönotto vuoden 2025 aikana	Valssi (varhaiskasvatuksen laadunarviointijärjestelmä) käytössä

Viihtyisä Savitaipale	Liikkuva varhaiskasvatus osana varhaiskasvatuksen arkea	Liikuntaa/liikunnallista toimintaa 2 h/pvä kaikissa yksiköissä  Perheiden osallistaminen Tarzani-nallen toiminnallisin vinkein  Yhteisölliset tapahtumat (syksyinen liikuntatapahtuma, toiminnallinen joulujuhla)
	Ympäröivän luonnon hyödyntäminen varhaiskasvatuksen toiminnassa (Geo Saimaa, Metsämörri)	Luontoretket vähintään 1krt/kk kaikissa yksiköissä
Laadukas esiopetus	Koulupolun sujuva alku yhteistyössä perusopetuksen alkuopetusluokkien kanssa	Pätevän henkilöstön määrä 100 %  Toteutuneet yhteiset toimintakerrat 4x/lukuvuosi  Asiakas- ja henkilöstötyytyväisyyskysely vuosittain

### Muut tavoitteet/tunnusluvut

	Mittari	Tavoitearvo TA 2023	Tavoitearvo TA 2024	Tavoitearvo TA 2025
<b>Tuntihinta (brutto) toimintayksiköittäin toteutunutta käytötuntia kohden</b>				
Viskari	€/t	3,89	7,54	6,36
Kissankello	€/t	5,01	8,25	6,79
Heituinlahden ryhmis	€/t	9,17	8,68	8,19
Perhepäivähoito	€/t	4,94	5,72	2,92
Sinikello	€/t	8,31	8,33	10,53
Esiopetus, Kivikoulu	€/t	28,37	26,48	23,00
Esiopetus, Heituinlahti	€/t	17,64	25,29	37,38*

\* Heituinlahdessa ei esiopetusta lukuvuonna 2025-2026, kustannukset 1.1.-30.5.2025

Tunnusluvut	TA 2023	TA 2024	TA 2025
<b>Toimintayksiköt ja niiden enimmäiskapasiteetti/ lapsimäärä</b>			
Viskari	21	21	21
Kissankello	21	12+18	12+18
(Heituinlahden ryhmis) pk Heitsa	12	12	16
Perhepäivähoito	16	16	12
Sinikello	8	8	8
Esiopetus, Kivikoulu	16	14	19
Esiopetus, Heituinlahti	6	6	1
<b>Lasten kotihoidon tuen määrä</b>	120 000	80 000	80 000
<b>Kotikuntakorvaustulot</b>	0	0	9800
<b>Kotikuntakorvausmenot</b>	4 500	0	0

### Budjettiyhteenveto

Sitova taso, sisältää sisäiset ja ulkoiset erät:

VARHAISKASVATUS JA ESIOPETUS					
	TP2023	TA(M)2024	TA2025	TS2026, 1000 €	TS2027, 1000 €
Toimintatuotot	94 547	25 000	31 600	32	32
Toimintakulut	2 032 892	2 238 602	2 207 263	2 244	2 244
<b>TOIMINTAKATE</b>	<b>-1 938 345</b>	<b>-2 213 602</b>	<b>-2 175 663</b>	<b>-2 213</b>	<b>-2 213</b>
Poistot	1 599	4 600	1 600	2	2

Vertailtavuuden vuoksi vain ulkoiset erät

VARHAISKASVATUS JA ESIOPETUS					
	TP2023	TA(M)2024	TA2025	TS2026, 1000 €	TS2027, 1000 €
Toimintatuotot	94 547	25 000	31 600	32	32
Toimintakulut	1 732 475	1 795 568	1 802 121	1 839	1 839
<b>TOIMINTAKATE</b>	<b>-1 637 928</b>	<b>-1 770 568</b>	<b>-1 770 521</b>	<b>-1 808</b>	<b>-1 808</b>
Poistot	1 599	4 600	1 600	2	2

## Kansalaisopisto

### Tilivelvollinen

Kansalaisopiston rehtori

### Tulosalueen kuvaus

Kansalaisopisto on yleissivistävä oppilaitos, jonka toimialueina ovat Savitaipaleen, Lemmin ja Taipalsaaren kunnat. Opisto tarjoaa toimialueensa kuntalaisille mahdollisuuden monipuoliseen harrastamiseen ja itsensä kehittämiseen. Opiston kursseilla ei muutamaa poikkeusta lukuun ottamatta ole ikärajaa, vaan opiskelija voi osallistua kursseille, joiden opetusta hän pystyy seuraamaan. Suurimman opiskelijaryhmän muodostavat kuitenkin eläkeikäiset. Heidän osuutensa on noin 47 prosenttia. Opistoharrastusten tavoitteena on ehkäistä syrjäytymistä, lisätä terveyttä ja hyvinvointia sekä pitää yllä kuntalaisten vireyttä ja toimintakykyä kohtuuhintaisia kursseja järjestämällä.

Kansalaisopisto työllistää vuosittain noin 50 henkilöä. Opiston henkilöstökulut muodostuvat rehtorin, teknisen toimen ja hallinto-osaston kanssa yhteisten palvelusihteerien, Lemmin yhteyshenkilön, koulujen kanssa yhteisten päätoimisten opettajien sekä noin 40 tuntiopettajan ja parin siistijän palkkakustannuksista. Tuloista pääosan muodostavat opintomaksutuotot sekä myyntitulot Lemmin ja Taipalsaaren kunnilta.

### Toimintaympäristön muutokset

Vuonna 2024 kansalaisopiston toimintaympäristön muutokset liittyvät lähinnä taloudellisiin resursseihin. Kansalaisopistoon kohdistuneiden yli 14 000 euron säästötoimien vuoksi opiston toimikausi alkoi syksyllä vasta 16.9.2024 eli viikon normaalia myöhemmin. Myös kurssien määriä vähennettiin hieman. Toisaalta myös opiskelijoiden toiveita kuunneltiin ja muutamia uusia kursseja perustettiin tiukasta taloustilanteesta huolimatta.

### Sitovat tavoitteet

Strategiasta johdettu painopiste	Toimialan tavoite ja toimenpide	Mittari
Viihtyisä Savitaipale/Kiinnostavat liikunta- ja harrastusmahdollisuudet kaikenikäisille kuntalaisille	Opiskelu- ja harrastusmahdollisuuksien kehittäminen ja toteuttaminen kuntalaisille	Opiston kurssien määrä (114) Opetustuntien määrä (5300) Opiskelijamäärä (2200) Palautekyselyt (3,5)
Viihtyisä Savitaipale/Kiinnostavat liikunta- ja	Kansalaisopiston kurssien tehokkaampi markkinointi uusien opiskelijoiden saamiseksi	Opiskelijamäärän muutos edelliseen toimikauteen verrattuna

harrastusmahdollisuudet kaikenikäisille kuntalaisille		- Selviää vasta toimintakertomukseen, koska opiskelijamäärä kehityy koko syksyn. Syyskuussa 2024 yli100 opiskelijaa enemmän kuin syyskuussa 2023
Viihtyisä Savitaipale/Kiinnostavat liikunta- ja harrastusmahdollisuudet kaikenikäisille kuntalaisille	Kansalaisopiston kurssitarjonnan päivittäminen	Käyttäjäkyselyn perusteella alkaneet uudet kurssit 5 kappaletta: Verhoilu ja sisustustekstiilikurssi, Lemin naisten ja miesten kuntosaliryhmät, kaksi ikäihmisten kuntosaliryhmää Savitaipalella

### Muut tavoitteet/tunnusluvut

	Mittari	Toteuma TP 2023	Tavoitearvo TA 2024	Tavoitearvo TA 2025
Opetuksen volyyymi	Toteutuneet tunnit	5447	5300	5300
Opintoryhmien lukumäärä	toteutuneet kurssit	124	114	114
Kursseille osallistuneiden määrä	lkm	2240	2200	2200
Toiminnan arviointi	Asiakkaiden palautekysely (1-5)	4,3	3,5	3,5

### Budjettiyhteenvedo

Sitova taso, sisältää sisäiset ja ulkoiset erät:

KANSALAIPOPISTO					
	TP2023	TA(M)2024	TA2025	TS2026, 1000 €	TS2027, 1000 €
Toimintatuotot	86 413	85 800	100 750	101	101
Toimintakulut	427 764	466 444	475 524	486	486
<b>TOIMINTAKATE</b>	<b>-341 351</b>	<b>-380 644</b>	<b>-374 774</b>	<b>-385</b>	<b>-385</b>
Poistot	0	0	0	0	0

Vertailtavuuden vuoksi vain ulkoiset erät

<b>KANSALAI SOPISTO</b>					
	<b>TP2023</b>	<b>TA(M)2024</b>	<b>TA2025</b>	<b>TS2026, 1000 €</b>	<b>TS2027, 1000 €</b>
Toimintatuotot	86 413	85 800	100 750	101	101
Toimintakulut	360 354	381 860	383 916	394	394
<b>TOIMINTAKATE</b>	<b>-273 941</b>	<b>-296 060</b>	<b>-283 166</b>	<b>-293</b>	<b>-293</b>
Poistot	0	0	0	0	0

Sivistys ja hyvinvointilautakunta yhteensä

<b>SIVISTYS JA HYVINVOINTILAUTAKUNTA YHTEENSÄ</b>					
	<b>TP2023</b>	<b>TA(M)2024</b>	<b>TA2025</b>	<b>TS2026, 1000 €</b>	<b>TS2027, 1000 €</b>
Toimintatuotot	669 980	558 450	490 620	491	491
Toimintakulut	8 504 098	9 181 342	8 991 766	9 120	9 120
<b>TOIMINTAKATE</b>	<b>-7 834 118</b>	<b>-8 622 892</b>	<b>-8 501 146</b>	<b>-8 630</b>	<b>-8 630</b>
Poistot	13 135	12 160	1 600	2	2

Vertailtavuuden vuoksi vain ulkoiset erät

<b>SIVISTYS JA HYVINVOINTILAUTAKUNTA YHTEENSÄ</b>					
	<b>TP2023</b>	<b>TA(M)2024</b>	<b>TA2025</b>	<b>TS2026, 1000 €</b>	<b>TS2027, 1000 €</b>
Toimintatuotot	638 753	518 350	454 250	454	454
Toimintakulut	7 375 448	7 352 471	7 262 887	7 392	7 392
<b>TOIMINTAKATE</b>	<b>-6 736 695</b>	<b>-6 834 121</b>	<b>-6 808 637</b>	<b>-6 937</b>	<b>-6 937</b>
Poistot	13 135	12 160	1 600	2	2

### 3.5 Tekninen lautakunta

#### Teknisten palveluiden toimiala

#### Yhdyskuntapalvelut

#### Tilivelvollinen

Tekninen johtaja, rakennustarkastaja ja kuntatekniikan päällikkö seuraavassa kohdassa esitetyllä jaolla.

#### Tulosalueen kuvaus

Tulosalueella esitetään seuraavat tekniset yleispalvelut (tilivelvollinen viranhaltija):

- lautakuntatyöskentely, hallinto, kaavoitus (tekninen johtaja)
- rakennusvalvonta ja yksityistieavustukset, asuintonttien myynti (rakennustarkastaja)
- puistot ja yleiset alueet, liikuntapaikat, kaavatiet, tievalaistus ja jätehuolto (kuntatekniikan päällikkö)
- maa- ja metsätilat (kuntatekniikan päällikkö)

Maankäyttö- ja rakennuslaki uudistuu ja jakaantuu kahdeksi uudeksi lakikokonaisuudeksi vuonna 2025, rakentamislaki sekä alueidenkäyttölaiksi.

#### Sitovat tavoitteet

Strategiasta johdettu painopiste	Toimialan tavoite ja toimenpide	Mittari
Ilmastomuutokseen vastaaminen ja sen ehkäiseminen	<p>Aurinkopaneelien hyödyntäminen kunnan kiinteistöissä sekä lämpö- ja vesihuollossa</p> <p>Energiaratkaisut kunnassa niin, että öljy ei toimi pääpolttoaineena kohteissa.</p> <p>Edistetään vaihtoehtoisten käyttövoimien saatavuutta ja vähäpäästöisten ajoneuvojen käyttömahdollisuuksia.</p> <p>Yksittäisen kiinteistön/kohteen/toiminnon merkittävä muutos ilmastoystävälliseksi.</p>	<p>Kohdennettu investointi- tai tehtäväkokonaisuus:</p> <p>0 kpl, 0 % tavoite</p> <p>1 kpl, 33 % tavoite</p> <p>2 kpl, 67 % tavoite</p> <p>3 kpl, 100 % tavoite</p> <p>&gt;3 kpl, +25 % / kokonaisuus</p>

Puistot ja yleiset alueet / Ulkoilu- ja vaellusreitit. Viihtyisä Savitaipale	Toimivat, kunnossa olevat ja helposti saavutettavat ulkoilu- ja vaellusreitit sekä viihtyisät ja turvalliset viher- ja leikkialueet.	Kohdennetut Webropol -kyselyt käyttäjille.  - tavoitteena saada 70 % positiivisia palautevastauksia
---	--	---

### Budjettiyhteenveto

Sitova taso, sisältää sisäiset ja ulkoiset erät:

YHDYSKUNTAPALVELUT					
	TP2023	TA(M)2024	TA2025	TS2026, 1000 €	TS2027, 1000 €
Toimintatuotot	273 347	200 100	170 100	170	170
Toimintakulut	1 118 004	1 349 012	1 298 768	1 310	1 310
<b>TOIMINTAKATE</b>	<b>-844 657</b>	<b>-1 148 912</b>	<b>-1 128 668</b>	<b>-1 139</b>	<b>-1 139</b>
Poistot	328 398	263 906	318 400	318	318

Vertailun vuoksi vain ulkoiset erät

YHDYSKUNTAPALVELUT					
	TP2023	TA(M)2024	TA2025	TS2026, 1000 €	TS2027, 1000 €
Toimintatuotot	269 674	200 100	170 100	170	170
Toimintakulut	1 045 874	1 231 098	1 162 962	1 174	1 174
<b>TOIMINTAKATE</b>	<b>-776 200</b>	<b>-1 030 998</b>	<b>-992 862</b>	<b>-1 004</b>	<b>-1 004</b>
Poistot	328 398	263 906	318 400	318	318

### Liikelaikokset

#### Tilivelvollinen

Kuntatekniikan päällikkö

#### Tulosalueen kuvaus

Konekeskus, kaukolämpölaite, vesi- ja viemärilaitos

#### Sitovat tavoitteet:

Strategiasta johdettu painopiste	Toimialan tavoite ja toimenpide	Mittari
Lämpö- ja vesihuoltolaitosten pitkäjänteisen toiminnan ylläpito ja kehittäminen niin, että se on laadukasta ja kustannustehokasta.	Toimiva jätevedenpuhdistamo / Jätevesipuhdistamon velvoitetarkkailun lupaehtot täyttyvät ja	Lupa-arvojen mittaustulosten vuosikeskiarvo jää alle raja- tai tavoitearvon.



	toimilla voidaan vaikuttaa Kuolimon vedenlaatuun.	Yksittäisen tekijän keskiarvoarvo vuoden lopussa: 0/6 kpl, 0 % 1/6 kpl, 0 % 2/6 kpl, 0 % tavoite 3/6 kpl, 25 % tavoite 4/6 kpl, 50 % tavoite 5/6 kpl, 75 % tavoite 6/6 kpl, 100 % tavoite Kaikki keskiarvot alitetaan yli 3 % keskiarvolla, 125 % tavoite
--	---	---

### Budjettiytteenvedo

Sitova taso, sisältää sisäiset ja ulkoiset erät:

LIIKELAITOKSET					
	TP2023	TA(M)2024	TA2025	TS2026, 1000 €	TS2027, 1000 €
Toimintatuotot	1 400 093	1 392 680	1 374 280	1 374	1 374
Toimintakulut	1 111 793	1 143 729	1 131 998	1 150	1 150
<b>TOIMINTAKATE</b>	<b>288 300</b>	<b>248 951</b>	<b>242 282</b>	<b>224</b>	<b>224</b>
Poistot	235 310	253 720	214 195	214	229

Vertailun vuoksi vain ulkoiset erät

LIIKELAITOKSET					
	TP2023	TA(M)2024	TA2025	TS2026, 1000 €	TS2027, 1000 €
Toimintatuotot	1 017 946	999 450	981 050	981	981
Toimintakulut	1 090 753	1 096 816	1 086 959	1 105	1 105
<b>TOIMINTAKATE</b>	<b>-72 807</b>	<b>-97 366</b>	<b>-105 909</b>	<b>-124</b>	<b>-124</b>
Poistot	235 310	253 720	214 195	214	229

## Asuinhuoneistot ja rakennukset sekä tilapalvelut

### Tilivelvollinen

Tekninen johtaja

### Tulosalueen kuvaus

- kiinteistöhallinto, kunnan yksittäin omistamat asunnot eri asuntoyhtiöissä, kunnan suoraan omistamat kiinteistöt, tekninen johtaja toimii teknisenä isännöitsijänä kunnan 100 % omistamassa vuokratyöyhtiössä

- yleishallinnon, teknisen ja sivistyksen rakennukset

Heituinlahden ryhmis on siirtynyt Heituinlahden koulun 1 kerroksen tiloihin syksyllä 2024. Siirron myötä tilaelementeistä on päästy luopumaan.

Entinen päiväkotiki Kissankeho on saneerattu kunnantalon väistötiloiksi. Väistötiloihin kytkeytyy yhdyskäytävällä myös 5 kpl toimistotilaelementtejä. Tämän ratkaisun myötä koko kunnantalon väki mahtuu samaan tilaratkaisuun.

Savitaipaleen kuntaan on valmistumassa uusi, yksityisen rakennuttama palvelutalo. Palvelutalossa tulee toimimaan EKHVA sekä Attendo. Valmistumisen myötä asiakkaat tulevat siirtymään uusiin tiloihin Suvannosta sekä Kaijankodista. Siirtojen myötä EKHVA ja Attendo on irtisanonut kyseisten tilojen vuokrasopimukset ja tilat jäävät 2025 alusta alkaen tyhjilleen.

EKHVA:n palveluverkkoselvityksen myötä EKHVA aikoo myös siirtää asiakkaansa Peiponpesä nimisestä kiinteistöstä muualle ja on irtisanonut vuokrasopimuksen 6/2025. Tämän myötä Kunnan omistama Peiponpesä jää myös vaille käyttötarkoitusta.

### Sitovat tavoitteet:

Strategiasta johdettu painopiste	Toimialan tavoite ja toimenpide	Mittari
Kunnan omistamat rakennukset ovat hyvässä kunnossa ja kiinteistöjä ylläpidetään kustannustehokkaasti	Kiinteistöjen ylläpito on suunnitelmallista.  Talousarvio toteutuu suunnitellusti.	Kiinteistöillä on ajantasaiset kuntoarviot ja pitkän tähtäimen suunnitelmat.  Talousarvion toteutuminen.

**Budjettiyhteenvedo**

Sitova taso, sisältää sisäiset ja ulkoiset erät:

<b>ASUINH. JA -RAKENNUKSET, TILAPALVELUT</b>					
	<b>TP2023</b>	<b>TA(M)2024</b>	<b>TA2025</b>	<b>TS2026, 1000 €</b>	<b>TS2027, 1000 €</b>
Toimintatuotot	2 150 398	2 338 943	2 287 393	2 287	2 287
Toimintakulut	2 049 288	2 250 551	2 148 510	2 159	2 159
<b>TOIMINTAKATE</b>	<b>101 111</b>	<b>88 392</b>	<b>138 883</b>	<b>129</b>	<b>129</b>
Poistot	917 549	526 566	561 865	598	598

Vertailun vuoksi vain ulkoiset erät

<b>ASUINH. JA -RAKENNUKSET, TILAPALVELUT</b>					
	<b>TP2023</b>	<b>TA(M)2024</b>	<b>TA2025</b>	<b>TS2026, 1000 €</b>	<b>TS2027, 1000 €</b>
Toimintatuotot	1 034 466	963 990	931 055	931	931
Toimintakulut	1 717 697	1 895 944	1 779 859	1 790	1 790
<b>TOIMINTAKATE</b>	<b>-683 231</b>	<b>-931 954</b>	<b>-848 804</b>	<b>-859</b>	<b>-859</b>
Poistot	917 549	526 566	561 865	598	598

**Tekninen lautakunta yhteensä**

Sitova taso, sisältää sisäiset ja ulkoiset erät:

<b>TEKNINEN LAUTAKUNTA YHTEENSÄ</b>					
	<b>TP2023</b>	<b>TA(M)2024</b>	<b>TA2025</b>	<b>TS2026, 1000 €</b>	<b>TS2027, 1000 €</b>
Toimintatuotot	3 823 838	3 931 723	3 831 773	3 832	3 832
Toimintakulut	4 279 084	4 743 292	4 579 276	4 618	4 618
<b>TOIMINTAKATE</b>	<b>-455 246</b>	<b>-811 569</b>	<b>-747 502</b>	<b>-786</b>	<b>-786</b>
Poistot	1 481 257	1 044 192	1 094 460	1 131	1 145

Vertailun vuoksi vain ulkoiset erät

<b>TEKNINEN LAUTAKUNTA YHTEENSÄ</b>					
	<b>TP2023</b>	<b>TA(M)2024</b>	<b>TA2025</b>	<b>TS2026, 1000 €</b>	<b>TS2027, 1000 €</b>
Toimintatuotot	2 322 086	2 163 540	2 082 205	2 082	2 082
Toimintakulut	3 854 324	4 223 858	4 029 781	4 069	4 069
<b>TOIMINTAKATE</b>	<b>-1 532 239</b>	<b>-2 060 318</b>	<b>-1 947 576</b>	<b>-1 986</b>	<b>-1 986</b>
Poistot	1 481 257	1 044 192	1 094 460	1 131	1 145

## Kunta yhteensä

Sitova taso, sisältää sisäiset ja ulkoiset erät:

SAVITAIPALEEN KUNTA YHTEENSÄ					
	TP2023	TA(M)2024	TA2025	TS2026, 1000 €	TS2027, 1000 €
Toimintatuotot	4 845 932	5 293 810	5 031 975	5 028	5 028
Toimintakulut	14 700 399	16 065 573	15 984 154	16 199	16 199
<b>TOIMINTAKATE</b>	<b>-9 854 467</b>	<b>-10 771 763</b>	<b>-10 952 179</b>	<b>-11 171</b>	<b>-11 171</b>
Poistot	1 508 416	1 083 007	1 120 145	1 156	1 171

Vertailun vuoksi vain ulkoiset erät

SAVITAIPALEEN KUNTA YHTEENSÄ					
	TP2023	TA(M)2024	TA2025	TS2026, 1000 €	TS2027, 1000 €
Toimintatuotot	3 240 421	2 823 470	2 639 355	2 635	2 635
Toimintakulut	13 094 888	13 595 233	13 591 534	13 807	13 807
<b>TOIMINTAKATE</b>	<b>-9 854 467</b>	<b>-10 771 763</b>	<b>-10 952 179</b>	<b>-11 171</b>	<b>-11 171</b>
Poistot	1 508 416	1 083 007	1 120 145	1 156	1 171

## 4 Investointiosa

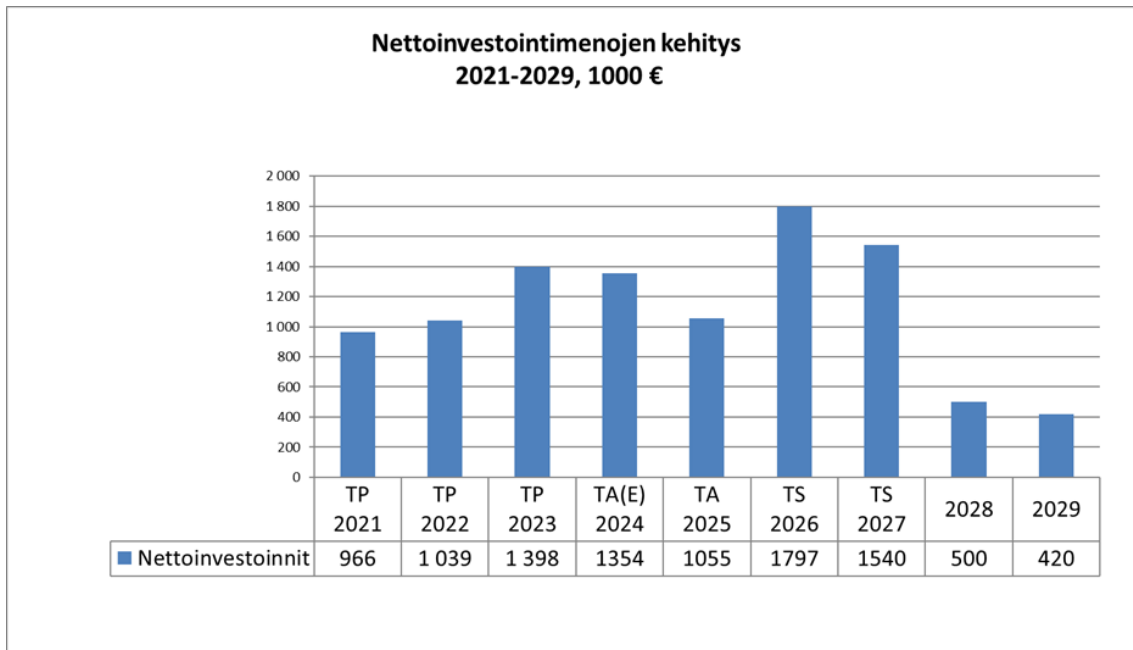
### 4.1 Investoinnit yhteensä vv. 2025–2029

Savitaipaleen kunnan taloussuunnitelmakaudelle 2025-2027 budjetoidut keskimääräiset investointimenot ylittävät vuosittaisten tämän hetken poistojen määrän. Investointiohjelmaa on laadittu pidemmälle ajanjaksolle aina vuoteen 2029 asti. Suunnitelmissa investointien määrä pienenee merkittävästi vuonna 2028. Jotta kunnan talous pysyy terveellä pohjalla, tulee pidemmällä aikavälillä nettoinvestointimenojen olla enintään vuosittaiset poistot sekä samaan aikaan vuosikatteen tulee olla vähintään poistojen verran.

Vuoden 2025 investointimenoista talonrakennuksen yhteissumma nettomenoista on 430.000 €. Yhteissumma koostuu pienemmistä investointikohteista. Suurin rakennuksiin kohdistuva investointipaine on kuntakonsernin omistukseen kuuluvan Suvannon rakennuksen suunnittelun alla oleva peruskorjaus. Tämän kohteen omistaa Savitaipaleen Vuokralat Oy, joten peruskorjauksen arvioidut menot eivät näy kunnan investointimenoissa. Vuodelle 2025 on budjetoitu 247 000 € tuloja investoinneille johtuen torialueen kehittämiseen saadusta hanketuesta.

Tulevien vuosien investointiohjelma sisältää mm. varautumisen vesitornin ja Paimensaaren sillan saneeraukseen.

**Investointimenojen kehitys vv. 2021 - 2029, 1000 €**



## 4.2 Investointihankkeet vv. 2025–2029

### Kiinteä omaisuus

8300	Talorakennus					
	Yhteensä 1000€	2025 1000€	2026 1000€	2027 1000€	2028 1000€	2029 1000€
<b>Meno</b>	-1530	-430	-280	-440	-190	-190
<b>Tulo</b>						
<b>Netto</b>	-1530	-430	-280	-440	-190	-190

#### 2025

- T13: Ennakoimattomia investointeja, -150 000 €
- T47: Maitolantien P-alue ja liittymäalueen loppuun saattaminen, -50 000 €
- T51: Koulukeskus, aurinkopaneelit, kulunvalvonnan päivitys, -40 000 €
- T67: Heituinlahden koulu, pihajärjestelyt ja uusi leikkikenttä piha-alueelle, -50 000 €
- T53: Palotalo - Kirjasto, lämmönjakelun uusimista, -80 000 €
- T58: Heituinlahden koulu, toinen VILP + öljykattilan vaihto sähkökattilaksi, -60 000 €

#### 2026

- T54: Kivikoulu: viemärien sukitus, -25 000 €
- T13: Ennakoimattomia investointeja, -150 000 €
- T57: Olkkolan kartano, kuntoarvion mukaisia kunnostustöitä, -40 000 €
- T59: Koivukoti, LED-valaistus, huoltomaalaus + yhteisen märkätilan uusiminen, -65 000 €

#### 2027

- T14: Yritystalo, lämmönjakelupäivitys+sähkö saneeraus, -120 000 €
- T13: Ennakoimattomia investointeja, -150 000 €
- T60: Tukikohta, vesikatto, -70 000 €
- T66: Olkkolan kartano, hotelli vesikatto, -100 000 €

#### 2028

- T52: Olkkolan kartano, keskusten + valaistuksen uusimista, -40 000 €
- T13: Ennakoimattomia investointeja, -150 000 €
- Yritystalo kerrostalo-osa saneeraus??

#### 2029

- T65: Kivikoulu, vesikaton huoltomaalaus, -20 000 €
- T67: Olkkolan kartano, kuntoarvion mukaisia töitä, -20 000 €
- Uimahalli?
- T13: Ennakoimattomia investointeja, -150 000 €

8400 Julkinen käyttöomaisuus						
	Yhteensä	2025	2026	2027	2028	2029
	1000€	1000€	1000€	1000€	1000€	1000€
<b>Meno</b>	-1420	-565	-495	-205	-95	-60
<b>Tulo</b>	247	247				
<b>Netto</b>	-1173	-318	-495	-205	-95	-60

**2025**

J11: Asfalttisaneerausta, -40 000 €  
 J21: Olkkolan maavenepaikoille uusi ajoreitti, -25 000 €  
 J20: Torialueen kehittäminen, -400 000 €  
 J20: Torialueen kehittäminen (hanketuki), 247 000 €  
 J37: Supanahon leikkipuiston remontti, -40 000 €  
 J40: Olkkolan koirapuisto, -30 000 €  
 Kamera- ja turvalaitteistojen hankinnat, -30 000 €

**2026**

J25: Olkkolan uimarannan saneeraus, -30 000 €  
 J33: Olkkolan ulkoliikuntapaikat, -40 000 €  
 J41: 1/3 pururadasta kivituhkalle, -15 000 €  
 J42: Asfalttisaneerausta, -60 000 €  
 J43: Paimensaaren sillan uusiminen/saneeraus, -350 000 €

**2027**

J45: Satama alueen ilmeen parantaminen, -30 000 €  
 J46: Tiaisén polun valaistus Olkkola, -30 000 €  
 J41: 1/3 pururadasta kivituhkalle, -15 000 €  
 Marttilan LV-alueen rakentaminen, -50 000 €  
 J49: Kangastien loppuosan rakentaminen 200 m , -20 000 €  
 J50: Asfalttisaneerausta, -60 000 €

**2028**

J41: 1/3 pururadasta kivituhkalle , -15 000 €  
 J51: Urheilukentän kevytkatsomo, -20 000 €  
 J52: Asfalttisaneerausta, -60 000 €

**2029**

Asfalttisaneerausta, -60 000 €  
 Peltolahdentien kevyenliikenteenväylän parannus???

**Liikelaitokset**

8500	Kaukolämpölaitos					
	Yhteensä 1000€	2025 1000€	2026 1000€	2027 1000€	2028 1000€	2029 1000€
<b>Meno</b>	-830	-60	-85	-625	-30	-30
<b>Tulo</b>						
<b>Netto</b>	-830	-60	-85	-625	-30	-30

**2025**

L26: Kaukolämpö ennakoimattomia liittymiä, -25 000 €

L27: Kaukolämpö, verkoston uusiminen, keskusta-alue, -35 000 €

**2026**

L29: Kaukolämpö ennakoimattomia liittymiä, -25 000 €

Nostokisko, -25 000 €

Kaukolämpö, verkoston uusiminen, -35 000 €

**2027**

L28: Lämpölaitoksen savukaasupesuri, -600 000 €

L30: Kaukolämpö ennakoimattomia liittymiä, -25 000 €

**2028**

L31: Kaukolämpö ennakoimattomia liittymiä, -30 000 €

**2029**

Kaukolämpö ennakoimattomia liittymiä, -30 000 €

8550	Vesilaitos					
	Yhteensä 1000€	2025 1000€	2026 1000€	2027 1000€	2028 1000€	2029 1000€
<b>Meno</b>	-1090	-105	-705	-115	-105	-60
<b>Tulo</b>						
<b>Netto</b>	-1090	-105	-705	-115	-105	-60

**2025**

V07: Vesiverkosto, Marttilan II-vaihe, -25 000 €

V08: Vesiverkoston ennakoimattomia liittymiä, -30 000 €

V06: Vesitornin saneerauksen suunnittelu, -50 000 €

**2026**

V09: Vesiverkosto, Marttilan ns. vanhan alueen vesijohto 500m, -30 000 €

V10: Vesiverkoston ennakoimattomia liittymiä, -25 000 €

V06: Vesitornin saneeraus, -650 000 €

**2027**

V13: Vesiverkosto, Kangastien loppuosa, -15 000 €

V14: Vesiverkoston ennakoimattomia liittymiä, -20 000 €

V15: Marttilan ns. vanhan alueen vesijohdot, -80 000 €

**2028**

V16: Vesiverkoston ennakoimattomia liittymiä, -30 000 €

V17: Vesiverkoston saneerausta keskusta-alueella, -75 000 €

**2029**

V18: Vesiverkoston ennakoimattomia liittymiä, -30 000 €

V19: Paineenkorotusasema, Urheilutie, -30 000 €



8560	Viemärlaitos					
	Yhteensä 1000€	2025 1000€	2026 1000€	2027 1000€	2028 1000€	2029 1000€
<b>Meno</b>	-350	-20	-165	-105	-30	-30
<b>Tulo</b>						
<b>Netto</b>	-350	-20	-165	-105	-30	-30

**2025**

U12: Viemäriverkoston ennakoimattomia liittymiä, -20 000 €

**2026**

U19: Marttilan ns. vanhan alueen viemärit 700m, -85 000 €

U21: Vesitorni Nikkarintie viemärisaneerausta sujuttamalla n. 530 m, -60 000 €

U22: Viemäriverkoston ennakoimattomia liittymiä, -20 000 €

**2027**

U23: Viemäriverkosto, Kangastien loppuosa, -20 000 €

U24: Viemäriverkoston ennakoimattomia liittymiä, -25 000 €

Viemärisujutusta ja kaivojen pinnoitusta vesitorni Käpykuja, -60 000 €

**2028**

U25: Viemäriverkoston ennakoimattomia liittymiä, -30 000 €

**2029**

U13: Viemäriverkoston ennakoimattomia liittymiä, -30 000 €

**Liikelaitokset yhteensä**

	Yhteensä 1000€	2025 1000€	2026 1000€	2027 1000€	2028 1000€	2029 1000€
<b>Meno</b>	-2270	-185	-955	-845	-165	-120
<b>Tulo</b>						
<b>Netto</b>	-2270	-185	-955	-845	-165	-120

**8600 Irtain omaisuus**

	Yhteensä 1000€	2025 1000€	2026 1000€	2027 1000€	2028 1000€	2029 1000€
<b>Meno</b>	-89	-72	-17			
<b>Tulo</b>						
<b>Netto</b>	-89	-72	-17			

**2025**

I36: Varhaiskasvatuksen toiminnanohjausjärjestelmä, -15 000 €

I38: Europaeuksen koulun esitystekniikka, -17 000 €

I40: Yleis-taloushallinnon ohjelmisto, -10 000 €

I41: Henkilöstöhallinnon ohjelmisto, -10 000 €

I42: Rakennusvalvonnan uusi ohjelma, -20 000 €

**2026**

I39: Europaeuksen koulun esitystekniikka, -17 000 €

**Osakkeet ja osuudet**

8700	Osakkeet ja osuudet					
	Yhteensä 1000€	2025 1000€	2026 1000€	2027 1000€	2028 1000€	2029 1000€
<b>Meno</b>	-250	-50	-50	-50	-50	-50
<b>Tulo</b>						
<b>Netto</b>	-250	-50	-50	-50	-50	-50

**2025**

Y03: Maa-alueiden ostovaraus, -50 000 €

**2026**

Y04: Maa-alueiden ostovaraus, -50 000 €

**2027**

Y05: Maa-alueiden ostovaraus, -50 000 €

**2028**

Y06: Maa-alueiden ostovaraus, -50 000 €

**2029**

Maa-alueiden ostovaraus, -50 000 €

**INVESTOINNIT YHTEENSÄ**

	Yhteensä 1000€	2025 1000€	2026 1000€	2027 1000€	2028 1000€	2029 1000€
<b>Meno</b>	-5559	-1302	-1797	-1540	-500	-420
<b>Tulo</b>	247	247				
<b>Netto</b>	-5312	-1055	-1797	-1540	-500	-420

## 5 Rahoitusosa

### 5.1 Rahoituslaskelmaosa

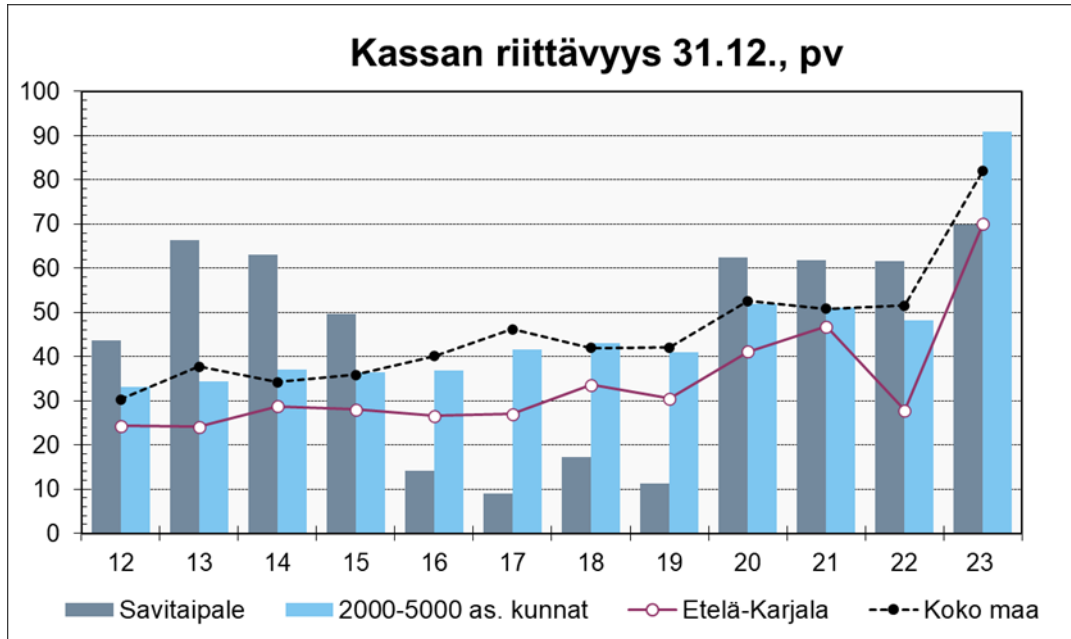
Talousarvion rahoitusosassa esitetään vähennyslaskukaavan muodossa toiminnan, investointien ja rahoituksen rahavirrat. Ylijäämäinen välisumma Toiminnan ja investointien rahavirta osoittaa, että tulorahoitus, investointien rahoitusosuudet ja omaisuuden myynti riittää investointimenojen kattamiseen. Negatiivinen välisumma osoittaa määrän, joka on rahoitettava pääomarahoituksella. Toiminnan ja investointien välisumman ja rahoituksen rahavirran yhteenlaskettu määrä osoittaa budjetoitujen rahavirtojen kokonaisvaikutuksen kunnan maksuvalmiuteen.

**Rahoituslaskelma**

RAHOITUSOSA		TP 2023 1 000 €	TA 2024 1 000 €	TA- enn24 1 000 €	TA 2025 1 000 €	TS 2026 1 000 €	TS 2027 1 000 €
<b>Toiminnan rahavirta</b>							
Vuosikate	+/-	2 343	579	1 000	1 120	1 158	1 222
Satunnaiset erät	+/-	-1333					
Tulorahoituksen korjauserät	+/-	21	0	0	0	0	0
<b>Investointien rahavirta</b>							
Investointimenot	-	-1 406	-1 794	-1 544	-1 302	-1 797	-1 540
Rahoitusosuudet investointeihin	+	8	159	190	247		
Pysyvien vastaavien hyödykkeiden luovutustulot	+	23	0	0	0	0	0
<b>Toiminnan ja investointien rahavirta</b>	+/-	<b>-345</b>	<b>-1 056</b>	<b>-354</b>	<b>65</b>	<b>-639</b>	<b>-318</b>
<b>Rahoituksen rahavirta</b>							
Antolainauksen muutokset		<b>37</b>	<b>46</b>	<b>46</b>	<b>47</b>	<b>47</b>	<b>47</b>
Antolainasaamisten lisäykset	-	-9					
Antolainasaamisten vähennykset	+	46	46	46	47	47	47
Lainakannan muutokset		<b>-611</b>	<b>-611</b>	<b>-611</b>	<b>-611</b>	<b>-480</b>	<b>559</b>
Pitkäaikaisten lainojen lisäys	+					0	800
Pitkäaikaisten lainojen vähennys	-	-611	-611	-611	-611	-480	-241
Lyhytaikaisten lainojen muutos	+/-						
Oman pääoman muutokset	+/-						
Muut maksuvalmiuden muutokset	+/-	-1 344					
<b>Vaikutus maksuvalmiuteen</b>	+/-	<b>-2 263</b>	<b>-1 621</b>	<b>-919</b>	<b>-499</b>	<b>-1 072</b>	<b>288</b>
Rahavarat 1.1.		5 178	2 915	2 915	1 996	1 497	425
Rahavarat 31.12.		2 915	1 294	1 996	1 497	425	713
Pitkäaikainen laina 31.12.		4 073	3 462	3 462	2 851	2 371	2 130

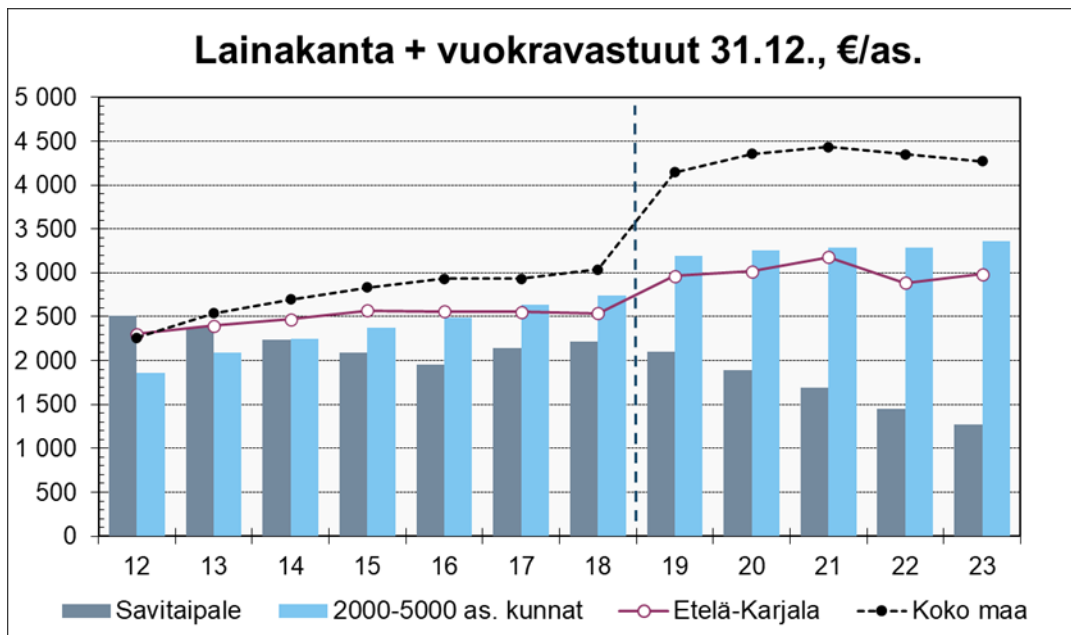
Rahoituslaskelman tunnuslukuja

Kassan riittävyys



Savitaipaleen kunnan kassan riittävyys heikkenee jo vuoden 2024 aikana. Investoinnit on pystytty toteuttamaan kassavaroin. Myöskään vuodelle 2025 ei esitetä investointeja varten lisälainaa, vaan ne on suunniteltu toteutettavaksi kassavaroista.

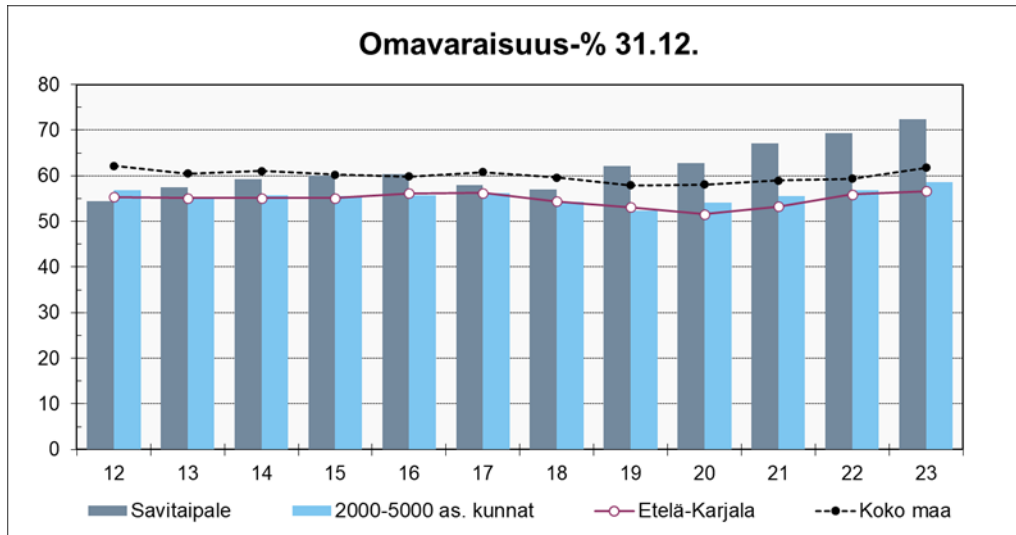
Lainat



(Vuokravastuut ovat euromäärissä mukana vuodesta 2019.)

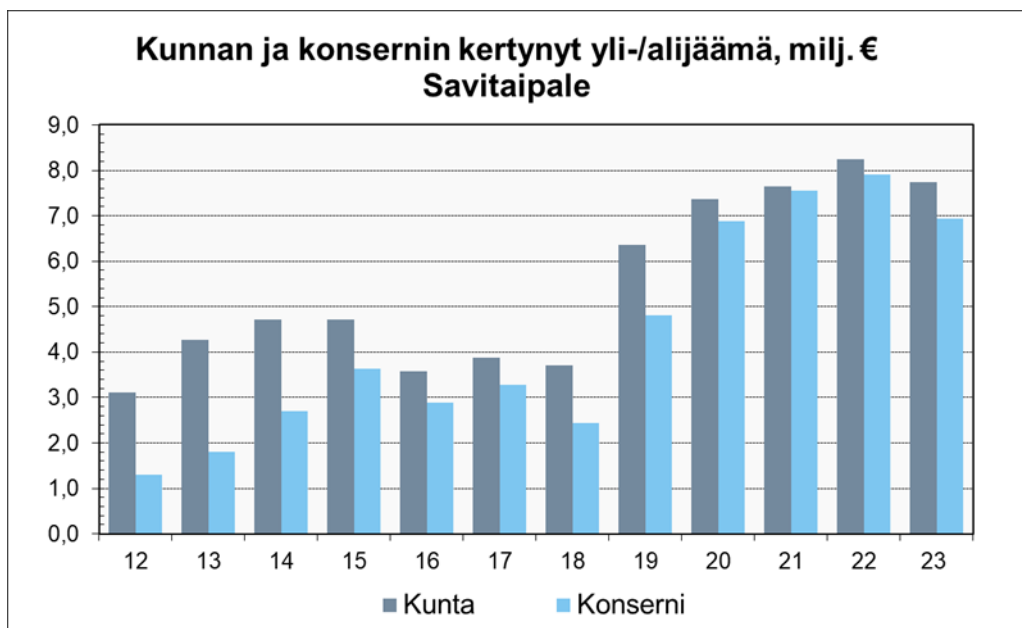
Savitaipaleen kunnan lainojen ja vuokravastuiden määrä asukasta kohden on selkeästi alle maakunnan ja verrokkikokoisten kuntien arvojen.

### Omavaraisuus



Savitaipaleen kunnan omavaraisuusaste on hyvä.

### Kertynyt ylijäämä milj. €



Kunnan taseessa on vuoden 2023 tilinpäätöksessä kumulatiivista kertynyttä ylijäämää 7,746 milj. euroa. Kuluvan vuoden 2024 talousarvio hyväksyttiin 0,5 milj. euroa alijäämäiseksi. Ennusteiden mukaan kunnan tulos tulee olemaan selkeästi alkuperäistä talousarviota parempi, jopa lähes nollatulos vaikuttaa mahdolliselta. Vuoden 2025 talousarvioesitys on tasapainossa.

**Antolainauksen muutokset**

Antolainasaamisten lisäksi budjetoidaan arvio myönnettävistä antolainoista ja vähennyksiin antolainojen lyhennykset suunnitelmakaudella.

Antolainauksen muutokset on valtuuston nähden sitova erä.

**Lainakannan muutokset**

Pitkäaikaisten lainojen lisäksi budjetoidaan arvio suunnitelmakaudella tarvittavasta uudesta vieraasta pääomasta. Pitkäaikaisten lainojen vähennyksiin merkitään pitkäaikaisten lainojen lyhennykset. Lyhytaikaisen lainojen muutos budjetoidaan nettomääräisenä.

Lainakannan muutokset -erä on valtuuston nähden sitova.

Vuodelle 2025 on budjetoitu pitkäaikaisten lainojen vähennystä 0,611 milj. euroa. Mak-suvalmiuden turvaamista voidaan tilapäisesti tarvittaessa hoitaa kuntatodistuksin.

## 6 Tuloslaskelma

### 6.1 Tuloslaskelma

#### Tuloslaskelma (ulkoinen, sisäiset erät eliminoitu)

	TP2023	TA(M)2024	TA2025	Muutos%	TS2026, 1000 €	TS2027, 1000 €
Myyntituotot	1 580 390	1 322 000	1 303 400	-1,4 %	1 303	1 303
Maksutuotot	180 862	229 550	194 900	-15,1 %	195	195
Tuet ja avustukset	301 635	241 180	182 150	-24,5 %	178	178
Muut toimintatuotot	1 175 482	1 030 740	958 905	-7,0 %	959	959
<b>Toimintatuotot</b>	<b>3 238 369</b>	<b>2 823 470</b>	<b>2 639 355</b>	<b>-6,5 %</b>	<b>2 635</b>	<b>2 635</b>
<b>Valmistus omaan käyttöön</b>	<b>2 052</b>					
<b>Henkilöstökulut</b>						
Palkat ja palkkiot	-5 747 269	-5 753 904	-5 624 530	-2,2 %	-5 645	-5 645
Eläkekulut	-1 191 836	-1 207 645	-1 146 358	-5,1 %	-1 146	-1 146
Muut henkilösivukulut	-203 357	-189 261	-221 102	16,8 %	-221	-221
Palvelujen ostot	-3 370 823	-3 709 150	-4 010 225	8,1 %	-4 080	-4 080
Aineet, tarvikkeet ja tavarat	-1 342 043	-1 419 983	-1 309 015	-7,8 %	-1 309	-1 309
Avustukset	-699 431	-743 000	-796 550	7,2 %	-832	-832
Muut toimintakulut	-540 130	-572 290	-483 755	-15,5 %	-574	-574
<b>Toimintakulut</b>	<b>-13 094 888</b>	<b>-13 595 233</b>	<b>-13 591 534</b>	<b>0,0 %</b>	<b>-13 807</b>	<b>-13 807</b>
<b>Toimintakate</b>	<b>-9 854 467</b>	<b>-10 771 763</b>	<b>-10 952 179</b>	<b>1,7 %</b>	<b>-11 171</b>	<b>-11 171</b>
Verotulot	7 548 055	7 524 000	7 666 000	1,9 %	7 991	8130
Valtionosuudet	4 696 345	4 090 292	4 433 334	8,4 %	4 363	4293,334
<b>Rahoitustuotot ja -kulut</b>						
Korkotuotot	30 021	27 000	27 000	0,0 %	27	27
Muut rahoitustuotot	16 171	9 000	11 000	22,2 %	9	9
Korkokulut	-87 660	-78 800	-63 900	-18,9 %	-60	-65
Muut rahoituskulut	-5 503	-1 000	-1 000	0,0 %	-1	-1
<b>Vuosikate</b>	<b>2 342 962</b>	<b>798 729</b>	<b>1 120 255</b>	<b>40,3 %</b>	<b>1 158</b>	<b>1 222</b>
Poistot ja arvonal.	-1 508 416	-1 083 007	-1 120 145	3,4 %	-1 156	-1 171
Satunnaiset erät	-1 333 174					
<b>Tilikauden tulos</b>	<b>-498 628</b>	<b>-284 278</b>	<b>110</b>	<b>-100,0 %</b>	<b>2</b>	<b>51</b>

Taloussuunnitelman on oltava tasapainossa tai ylijäämäinen. Kunnan taseeseen kertynyt alijäämä tulee kattaa enintään neljän vuoden kuluessa tilinpäätöksen vahvistamista seuraavan vuoden alusta lukien. Kunnan tulee taloussuunnitelmassa päättää yksilöidyistä toimenpiteistä, joilla alijäämä mainittuna ajanjaksona katetaan. Taseessa ei ole kattamatonta alijäämää.

Vuoden 2025 talousarviossa tulos on 109,60 euroa ylijäämäinen.

## 7 Konserniyhteisöjä koskevat tavoitteet

### Savitaipaleen kunnan konsernirakenne TA 2025

#### Kuntayhtymät

Etelä-Karjalan koulutuskuntayhtymä	1,00 %
Etelä-Karjalan Liitto	2,94 %

#### Tytäryhtiöt

Kiinteistö Oy Savitaipaleen Vuokratalot	100,00 %
---	----------

#### Osakkuusyhtiöt

<i>Savitaipaleen Jäähalli Oy</i>	73,33 %
kunnan osuus Jäähalli Oy:n äänivallasta	41,85 %

Saimaan Kuitu Oy      33,33 %

Kiinteistö Oy Savitaipaleen Kirkonkulma	36,00 %
Asunto Oy Savitaipaleen Toritalo	25,00 %

Konsernia johdetaan ja valvotaan kunnanvaltuuston antaman konserniohjeen mukaisesti. Konserniohje on hyväksytty vuonna 2022.

Kunnanhallitus antaa ohjeita kannan ottamisesta käsiteltäviin asioihin eri yhteisöjen, laistosten tai säätiöiden toimielimissä kuntaa edustaville henkilöille. Kunnanhallitus seuraa kuntakonserniin kuuluvien yhteisöjen toimintaa ja tekee tarvittaessa toimenpide-ehdotuksia havaitsemistaan epäkohdista. Kunnanjohtajalla on oikeus osallistua tytäryhteisön hallituksen tai vastaavan toimielimen kokouksiin läsnäolo- ja puheoikeudella. Kunnanjohtaja käyttää puhevaltaa kunnanhallituksen puolesta ja arvioi konsernirakenteen kehittämistarpeita sekä vastaa kuntakonsernin ohjauksesta ja konsernivalvonnan järjestämisestä ja raportoi vuosittain toiminnasta kunnanhallitukselle ja havaituista epäkohdista



välittömästi. Kunnan konsernijohtoon on vuonna 2023 lisätty hallintosääntömuutoksen myötä myös tekninen johtaja. Hän osallistuu säännöllisesti Savitaipaleen Vuokratalot Oy:n hallituksen kokouksiin.

Isännöinti- ja taloushallinnon tehtävät taloyhtiöiden osalta hoitaa Kuntaisännöinti Oy. Yksittäiset kunnan taseessa olevat asunto-osakkeet on annettu erillisellä sopimuksella Saimaan Isännöinti Oy:n vuokravälitykseen. Kuntaisännöinnin ja Saimaan Isännöinnin toimihenkilöt (isännöitsijä) ovat samoja henkilöitä, joten kuntalaiselle asiointi tapahtuu nyt yhden luukun toimintaperiaatteella. Kuntalaisille on järjestetty lähiasiointipäivä noin kerran viikossa ja mm. avainten nouto tapahtuu kunnanviraston aukioloaikoina kunnantalolta.

Savitaipaleen kunnan konserniyhtiöille asetetut tavoitteet			
Tytäryhteisö	Omis- tus- osuus %	Omistajan asettamat tavoitteet	Yhtiön toimenpiteet tavoitteiden toteutta- miseksi
Kiinteistö Oy Savitaipaleen vuokralat	100	<p>Yhtiön vuokratulot riittävät kattamaan käyttökulut, rahoituskulut ja vuosittaiset peruskorjaukset.</p> <p>Käyttöaste yli 96 %</p> <p>Riskienhallinnan kehittäminen</p> <p>Vuokra-asuntojen toimenpide-ehdotuksen tekeminen suoritettuna jaottelun perusteella. Vastaa kunnan strategiseen tavoitteeseen vuokra-asuntojen laadun oikeellisuudesta.</p> <p>Luovutaan öljylämmityksestä 2023 alkaen</p> <p>Toteuttaa omistajan strategiaa asumisen palveluissa</p>	<p>Realistinen talousarviosuunnittelu. Tarvittaessa tehdään tarpeellinen vuokrien korottaminen.</p> <p>Huoneistot ylläpidetään vuokratason mukaisessa kunnossa. Markkinointia lisätään.</p> <p>Seurataan PTS ja tehdään taloudellisesti järkeviä kunnostuksia.</p> <p>Asuntokannan läpikäynti on tehty ja selvityksen pohjalta on laadittu alustavia suunnitelmia. Vuoden 2025 tärkeimmät tavoitteet on Hiiemäentie 8 julkisivukorjauksen suunnittelu ja Suvannon hankesuunnitelman toteuttaminen omistajaohjauksessa.</p> <p>Pidetään aktiivisesti omistaja ajantasalla käyttöasteesta. Käydään vuoropuhelua omistajan kanssa asumisen palveluiden kehittämisestä/tuottamisesta kuntalaisille.</p> <p>Valkama 1 purkuprosessin toteuttaminen omistajaohjauksen mukaisesti.</p>

## LIITE

Savitaipaleen kunta

**Henkilöstö ammattinimikkeittäin, talousarvio 2025**

Työaika voi jakaantua useammalle eri nimikkeelle.

	TA2025	TA2024	TA2023
Aamu- ja iltapäivätoiminnan ohjaaja	0	1	1
Atk-asiantuntija	0,5	1	1
Erityisopettaja, peruskoulussa	2	1	3
Erityisopettaja, lukiossa (Oppimisen ohjaaja)	1	1	1
Etsivä nuorisotyöntekijä	1	1	0
Hallinnon palveluohjaaja	0	1	0
Hallintojohtaja (3kk)	-	1	1
Hallintosihteeri	1	1	1
Henkilökohtainen avustaja	5	3	1
Henkilöstöpäällikkö (9kk)	1		
Hyvinvointiasiantuntija	1	1	0
Kansalaisopiston rehtori	1	1	1
Kansalaisopiston yhdyshenkilö	1	1	1
Kerho-ohjaaja	0	1	0
Kiinteistöpäällikkö	0	0	1
Kirjastotoimenjohtaja	1	1	1
Kirjastovirkailija	1	1	1
Kirvesmies	2	2	1
Koulunkäynninohjaaja	9	9	12
Koulunkäynninohjaaja/koulusihteeri	0	0	1
Koulunuorisotyöntekijä	1		
Koulusihteeri	1,6	2	1
Kulttuurisihteeri	0	1	1
Kunnanjohtaja	1	1	1
Kuntatekniikan päällikkö	1	1	0
Käytönvalvoja	1	1	1
Laaja-alainen erityisopettaja	2	2	0
Laitoshuoltaja/päiväkoti	1	2	3
Laitosmies	2	2	2
Lehtori	0	8	10
Liikunnan lehtori	0	0	1
Liikunnanohjaaja	3,8	4	1
Lukion aineenopettaja	8,6		
Lukion ja peruskoulun lehtori	0	2	0
Lukion ja peruskoulun yht. vanh. lehtori	0	1	0
Luokanopettaja	12	14	14
Maankäyttöinsinööri	0	1	0
Markkinointiviestinnän asiantuntija	1	1	1
Nuorisotyöntekijä	1	1	0
Oppilaanohjauksen lehtori	1	1	2
Palkkasihteeri	0,25	1	1
Palvelujohtaja	0	0	1

Palvelusihteeri	4	4	5
Perhepäivähoitaja	3	4	4
Perusopetuksen aineenopettaja	9		
Perusopetuksen rehtori	1	1	1
Puistotyöntekijä	0	1	1
Päiväkodin johtaja	1	1	1
Päiväkotiapulainen	2	1	0
Rakennustarkastaja	1	1	1
Ruokapalvelutyöntekijä	0	1	1
Siivooja	3	4	5
Sivistystoimenjohtaja	1	1	1
Talonmies	2	2	2
Talonmies-kiinteistöhoitaja	1	1	1
Tekninen johtaja	1	1	1
Traktorinkuljettaja	0	1	1
Tuntiopettaja	0	4	3
Työllisyyskoordinaattori	1		
Ulkotyönohjaaja	1		
<del>Vanh. lehtori</del>	0	6	7
Vapaa-aikatoimenkoordinaattori/liikunnan lehtori	1	1	0
Varhaiskasvatuksen erityisopettaja	1	1	1
Varhaiskasvatuksen lastenhoitaja	15	14	13
Varhaiskasvatuksen opettaja	8	8	7
Varhaiskasvatuksen pedagoginen suunnittelija	0	1	1
Viher- ja liikunta-aluevastaava	1	1	1
<del>Äidinkielen lehtori</del>	0	1	0
<b>Yhteensä</b>	<b>122,75</b>	<b>135</b>	<b>126</b>

Henkilöstölistaus ammattinimikkeittäin on vuosien varrella jäänyt päivittämättä eivätkä listan nimikkeet tällä hetkellä (2024) vastaa todellisuutta.

Talousarvion 2025 hyväksynnän yhteydessä listalla olevat erilaiset lehtori -nimikkeet ja tuntiopettajuudet yhdistetään perusopetuksen aineen opettajiin ja lukion aineenopettajiin.

Erillistä aamu- ja iltapäivätoiminnan ohjaajaa ei enää ole, ne tehtävät kuuluvat koulunkäynninohjaajan tehtäväkuvaan.

Erilaisilla lehtori -nimikkeillä ja tuntiopettajina on perusopetuksessa ja lukiossa vuonna 2024 työskennellyt listauksen mukaan 22 henkilöä.

Talousarviossa 2025 perusopetuksen aineenopettajia työskentelee 9 ja lukion aineenopettajia 8,6.